

Глава 2 Методический анализ результатов ЕГЭ по географии

РАЗДЕЛ 1. ХАРАКТЕРИСТИКА УЧАСТНИКОВ ЕГЭ ПО ГЕОГРАФИИ

1.1. Количество участников ЕГЭ по географии (за 3 года)

Таблица 0-1

2018		2019		2020	
чел.	% от общего числа участников	чел.	% от общего числа участников	чел.	% от общего числа участников
61	1,45	55	1,36	48	1,36

1.2. Процентное соотношение юношей и девушек, участвующих в ЕГЭ

Таблица 0-2

Пол	2018		2019		2020	
	чел.	% от общего числа участников	чел.	% от общего числа участников	чел.	% от общего числа участников
Женский	16	26,23	21	38,18	18	37,5
Мужской	45	73,77	34	61,82	30	62,5

1.3. Количество участников ЕГЭ в регионе по категориям

Таблица 0-3

Всего участников ЕГЭ по географии	48
Из них:	
выпускников текущего года, обучающихся по программам СОО	45
выпускников текущего года, обучающихся по программам СПО	2
выпускников прошлых лет	1
участников с ограниченными возможностями здоровья	0

1.4. Количество участников ЕГЭ по типам ОО

Таблица 0-4

Всего ВТГ по географии	45
Из них:	
выпускников лицеев и гимназий	4
выпускников СОШ	38
выпускников СОШ с углубленным изучением отдельных предметов	1
выпускников кадетских школ	2
выпускников лицеев-интернатов	0
выпускников школ-интернатов	0
выпускников университетских профильных классов	0

1.5. Количество участников ЕГЭ по географии по АТЕ региона

Таблица 0-5

№	АТЕ	Количество участников ЕГЭ по географии	% от общего числа участников в регионе
1.	Бондарский район	0	0,00

№	АТЕ	Количество участников ЕГЭ по географии	% от общего числа участников в регионе
2.	Гавриловский район	0	0,00
3.	Жердевский район	1	2,08
4.	Знаменский район	2	4,17
5.	Инжавинский район	1	2,08
6.	Кирсановский район	0	0,00
7.	Мичуринский район	1	2,08
8.	Мордовский район	0	0,00
9.	Моршанский район	2	4,17
10.	Мучкапский район	0	0,00
11.	Никифоровский район	2	4,17
12.	Первомайский район	1	2,08
13.	Петровский район	1	2,08
14.	Пичаевский район	0	0,00
15.	Рассказовский район	3	6,25
16.	Ржаксинский район	3	6,25
17.	Сампурский район	0	0,00
18.	Сосновский район	0	0,00
19.	Староюрьевский район	1	2,08
20.	Тамбовский район	0	0,00
21.	Токаревский район	0	0,00
22.	Уваровский район	0	0,00
23.	Уметский район	0	0,00
24.	Город Кирсанов	0	0,00
25.	Город Котовск	4	8,33
26.	Город Мичуринск	1	2,08
27.	Город Моршанск	0	0,00
28.	Город Рассказово	2	4,17
29.	Город Тамбов	20	41,67
30.	Город Уварово	3	6,25
Итого:		48	100

1.6. Основные УМК по предмету, которые использовались в ОО в 2019-2020 учебном году.

Таблица 0-6

№ п/п	Название УМК	Примерный процент ОО, в которых использовался данный УМК
1	УМК	
1.1	Домогацких Е.М., Алексеевский Н.И. География. 10-11 классы. Базовый уровень. Издательство «Русское слово», 2016-2019 г.г.	1
1.2	Гладкий Ю.Н., Николина В.В. География. 10-11 классы. Базовый уровень. Издательство «Просвещение», 2014-2017 г.г.	1,5
1.3	Максаковский В.П. География. 10-11 классы. Базовый уровень. Издательство «Просвещение», 2016-2019 г.г.	97
1.4	Холина В.Н. География. 10-11 классы География. Углублённый уровень. Издательство «ДРОФА», 2016-2019 г.г.	0,5

№ п/п	Название УМК	Примерный процент ОО, в которых использовался данный УМК
2	Другие пособия	
2.1	Совершенствование образовательного процесса на основе анализа результатов государственной итоговой аттестации по образовательным программам основного и среднего общего образования в Тамбовской области в 2017 году, ГЕОГРАФИЯ/ авт.-сост.: Антипова Н.В., Дубровина И.В. – Тамбов, ТОГОАУ ДПО «Институт повышения квалификации работников образования», 2017 г.	70
2.2	Амбарцумова Э.М., Дюкова С.Е. ЕГЭ 2019. География. Готовимся к итоговой аттестации. Издательство: «Интеллект-Центр» М.: 2019.	55
2.3	Барабанов В.В., Амбарцумова Э.М., Дюкова С.Е.: ЕГЭ 2019. География. Природа и население мира и России. Типовые задания. В 2-х частях. Издательство: Просвещение, М: 2019	46
2.4	Амбарцумова Э.М., Барабанов В.В., Дюкова С.Е.: География. Новый полный справочник для подготовки к ЕГЭ. Издательство АСТ, М: 2018	35
2.5	Дюкова С.Е., Барабанов В.В., Амбарцумова Э.М.: ЕГЭ-2020 География. Типовые экзаменационные варианты. 10 вариантов. Издательство: Национальное образование.М: 2019	60
2.6	Дюкова С.Е., Барабанов В.В., Амбарцумова Э.М.: ЕГЭ-2020 География. Тематические и типовые экзаменационные варианты. 31 вариант. Издательство: Национальное образование.М: 2019	82
2.7	Эртель А.Б.: ЕГЭ-2020. География. 15 тренировочных вариантов. Издательство: Легион, 2019.	75

Корректировки в выборе УМК не планируются.

1.7. ВЫВОДЫ о характере изменения количества участников ЕГЭ по географии.

На основе статистических данных отмечается уменьшение количества участников ЕГЭ по географии в последние годы с 2018 по 2020 (в 2018 году - 61, 2019 год -55, 2020 год - 48) на 6 человек (2019 г) и на 7 человек в 2020 году. Доля от общего количества участников остается стабильно низкой в течение последних двух лет с 2019 года и составляет 1,36%. Этот показатель сохраняет свои позиции на невысоком уровне возможно вследствие ограниченного и узкоспециализированного списка направлений подготовки в ВУЗах, где необходим ЕГЭ по географии абитуриентам для поступления, как в регионе, так и по России в целом. Причиной также может быть недостаточная популяризация в средствах массовой информации географии как предмета изучения в общем статусе востребованных профессий на рынке труда России. Нельзя не сказать о влиянии в этом году на количество участников ЕГЭ по географии и пандемии COVID-19.

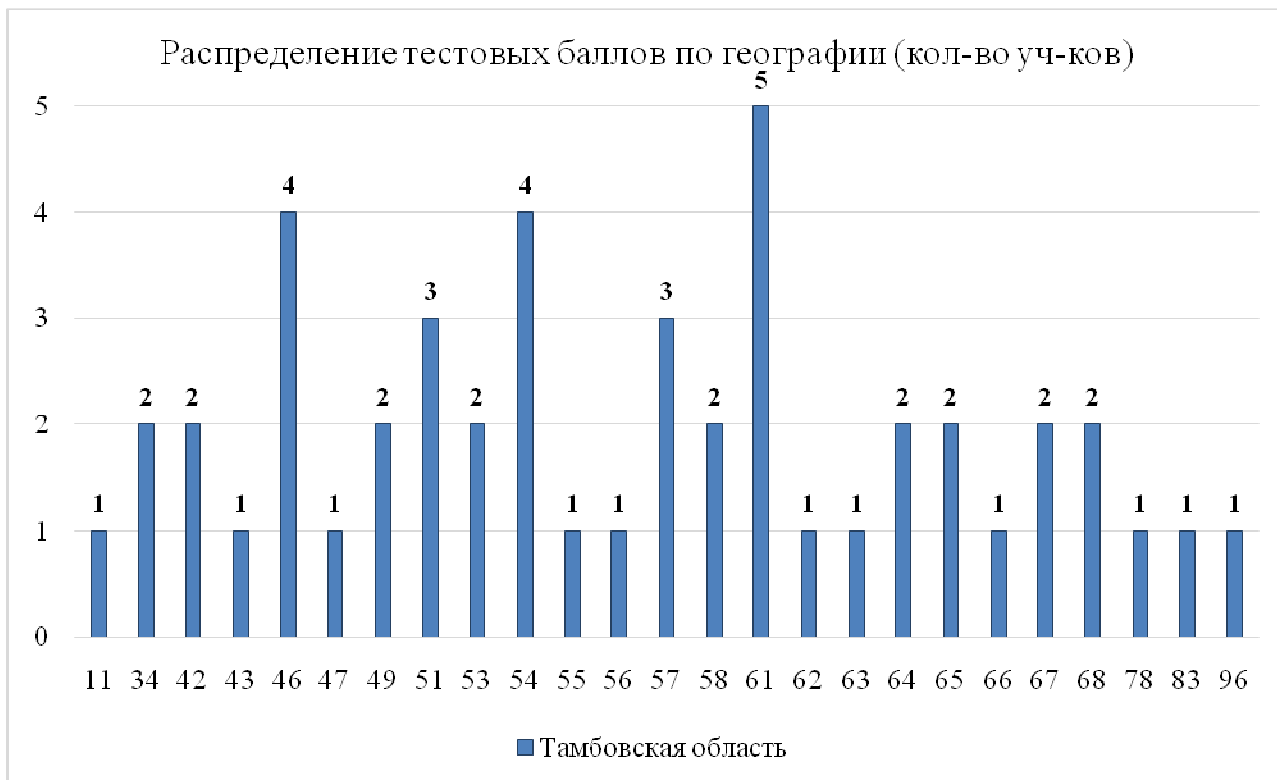
Среди участников ЕГЭ по географии по ОО в Тамбовской области основной контингент составляют выпускники по программам СОО - 93,8%, выпускники прошлых лет – 2%, выпускники по программам СПО – 4,2%.

62,5% выпускников, сдававших ЕГЭ, представляют города: Тамбов (20 чел.), Котовск (4 чел.), Уварово (3 чел.), Рассказово (2 чел.), Мичуринск (1 чел.). Остальная часть участников (18 чел..) приходится на 11 районов области. При этом следует отметить, что выпускники ОО из г. Тамбова и г. Котовска сохраняют ежегодное лидерство среди других АТЕ по числу участников ЕГЭ по географии.

Таким образом, учащиеся из 14 муниципалитетов в 2020 году вообще не сдавали ЕГЭ по географии, а в 7 муниципалитетах экзамен сдавало по 1 выпускнику. В этих условиях степень репрезентативности результатов ЕГЭ по географии крайне мала.

РАЗДЕЛ 2. ОСНОВНЫЕ РЕЗУЛЬТАТЫ ЕГЭ ПО ГЕОГРАФИИ

2.1. Диаграмма распределения тестовых баллов по географии в 2020 г.



2.2. Динамика результатов ЕГЭ по географии за последние 3 года

Таблица 0-7

	Тамбовская область		
	2018 г.	2019 г.	2020 г.
Не преодолели минимального балла, %	2	3	3
Средний тестовый балл	59,03	53,22	56,02
Получили от 81 до 99 баллов, %	2	0	2
Получили 100 баллов, чел.	1	0	0

2.3. Результаты по группам участников экзамена с различным уровнем подготовки:

2.3.1. в разрезе категорий¹ участников ЕГЭ

Таблица 0-8

	Выпускники текущего года, обучающиеся по программам СОО	Выпускники текущего года, обучающиеся по программам СПО	Выпускники прошлых лет	Участники ЕГЭ с ОВЗ
Доля участников, набравших балл ниже минимального	2,2	50,0	100,0	0
Доля участников, получивших тестовый балл от минимального балла до 60 баллов	57,8	0	0	0
Доля участников, получивших от 61 до 80 баллов	35,6	50,0	0	0
Доля участников, получивших от 81 до 99 баллов	4,4	0	0	0
Количество участников, получивших 100 баллов	0	0	0	0

2.3.2. в разрезе типа ОО²

Таблица 0-9

	Доля участников, получивших тестовый балл				Количество участников, получивших 100 баллов
	ниже минимального	от минимального до 60 баллов	от 61 до 80 баллов	от 81 до 99 баллов	
Выпускников лицеев и гимназий	0	50,0	50,0	0	0
Выпускников СОШ	2,6	55,3	36,8	5,3	0
Выпускников СОШ с углубленным изучением отдельных предметов	0	100,0	0	0	0
Выпускников кадетских школ	0	100,0	0	0	0
Выпускников школ-интернатов	0	0	0	0	0
Выпускников университетских профильных классов	0	0	0	0	0

¹ Перечень категорий ОО может быть дополнен с учетом специфики региональной системы образования

² Перечень категорий ОО может быть дополнен с учетом специфики региональной системы образования

2.3.3. основные результаты ЕГЭ по географии в сравнении по АТЕ

Таблица 0-10

№	Наименование АТЕ	Доля участников, получивших тестовый балл				Количество участников, получивших 100 баллов
		ниже минимального	от минимального балла до 60 баллов	от 61 до 80 баллов	от 81 до 99 баллов	
1	Жердевский район	0,0	0,0	100,0	0,0	0
2	Знаменский район	0,0	0,0	100,0	0,0	0
3	Инжавинский район	0,0	0,0	100,0	0,0	0
4	Мичуринский район	0,0	100,0	0,0	0,0	0
5	Моршанский район	0,0	50,0	0,0	50,0	0
6	Никифоровский район	50,0	0,0	50,0	0,0	0
7	Первомайский район	0,0	100,0	0,0	0,0	0
8	Петровский район	0,0	100,0	0,0	0,0	0
9	Рассказовский район	0,0	0,0	66,7	33,3	0
10	Ржаксинский район	0,0	100,0	0,0	0,0	0
11	Староюрьевский район	0,0	0,0	100,0	0,0	0
12	город Котовск	0,0	100,0	0,0	0,0	0
13	город Мичуринск	0,0	100,0	0,0	0,0	0
14	город Рассказово	0,0	50,0	50,0	0,0	0
15	город Тамбов	10,0	60,0	30,0	0,0	0
16	город Уварово	0,0	33,3	66,7	0,0	0

2.4. Выделение перечня ОО, продемонстрировавших наиболее высокие и низкие результаты ЕГЭ по географии

2.4.1. перечень ОО, продемонстрировавших наиболее высокие результаты ЕГЭ по географии

2.4.2. перечень ОО, продемонстрировавших низкие результаты ЕГЭ по географии

Выполнение данных видов анализа не проводилось, т.к. количество участников ЕГЭ 2020 года по географии в Тамбовской области не превышало 10 чел. от образовательной организации.

Сводная таблица с результатами ЕГЭ по географии, продемонстрированными выпускниками школ области, приведена ниже.

№	Наименование ОО	Доля участников, получивших от 81 до 100 баллов	Доля участников, получивших от 61 до 80 баллов	Доля участников, не достигших минимального балла
1.	МАОУ "Лицей №14 им. А.М.Кузьмина" г. Тамбова	0,0	0,0	0,0
2.	МАОУ "Лицей №29" г. Тамбова	0,0	0,0	0,0
3.	МАОУ "СОШ №24" г. Тамбова	0,0	25,0	0,0

№	Наименование ОО	Доля участников, получивших от 81 до 100 баллов	Доля участников, получивших от 61 до 80 баллов	Доля участников, не достигших минимального балла
4.	МАОУ "СОШ №30" г. Тамбова	0,0	60,0	0,0
5.	МАОУ "СОШ №33" г. Тамбова	0,0	0,0	0,0
6.	МАОУ "СОШ №36" г. Тамбова	0,0	0,0	0,0
7.	МАОУ "СОШ №5 им. Ю.А.Гагарина" г. Тамбова	0,0	0,0	0,0
8.	МАОУ "Центр образования №13 им. Н.А.Кузнецова" г. Тамбова	0,0	100,0	0,0
9.	МБОУ "Алгасовская СОШ" Моршанского района	0,0	0,0	0,0
10.	МБОУ "Верхнеспасская СОШ" Рассказовского района	33,3	66,7	0,0
11.	МБОУ "Жердевская СОШ №2"	0,0	100,0	0,0
12.	МБОУ "Заворонежская СОШ" Мичуринского района	0,0	0,0	0,0
13.	МБОУ "Знаменская СОШ"	0,0	100,0	0,0
14.	МБОУ "Избердеевская СОШ" Петровского района	0,0	0,0	0,0
15.	МБОУ "Красивская СОШ" Инжавинского района	0,0	100,0	0,0
16.	МБОУ "Лицей г. Уварово им. А.И.Данилова"	0,0	100,0	0,0
17.	МБОУ "Никифоровская СОШ №1"	0,0	50,0	50,0
18.	МБОУ "Первомайская СОШ"	0,0	0,0	0,0
19.	МБОУ "Ржаксинская СОШ №1 им. Н.М.Фролова"	0,0	0,0	0,0
20.	МБОУ "Ржаксинская СОШ №2 им. Г.А.Пономарёва"	0,0	0,0	0,0
21.	МБОУ "Сокольниковская СОШ" Моршанского района	100,0	0,0	0,0
22.	МБОУ "СОШ №17 "Юнармеец" г. Мичуринска	0,0	0,0	0,0
23.	МБОУ "СОШ №3" г. Котовска	0,0	0,0	0,0
24.	МБОУ "СОШ №3" г. Рассказово	0,0	100,0	0,0
25.	МБОУ "СОШ №4" г. Рассказово	0,0	0,0	0,0
26.	МБОУ "СОШ" г. Котовска	0,0	0,0	0,0
27.	МБОУ "Староюрьевская СОШ"	0,0	100,0	0,0
28.	МБОУ "Уваровский кадетский корпус"	0,0	0,0	0,0
29.	ТОГБОУ "Многопрофильный кадетский корпус им. Л.С.Дёмина" г. Тамбова	0,0	0,0	0,0
30.	ТОГКУ "Цент экспертизы образовательной деятельности"	0,0	33,3	66,7
31.	Тамбовская область	4,2	35,4	6,3

1.1. ВЫВОДЫ о характере изменения результатов ЕГЭ по географии

На основе приведенных в разделе показателей корректное выделение ОО с наиболее высокими и наиболее низкими результатами ЕГЭ по географии в соответствии с предложенными критериями провести невозможно, ввиду того, что на каждую образовательную организацию Тамбовской области приходится менее 10 участников экзамена. Тенденция малочисленного количества участников по ОО в АТЕ по сравнению с 2019 годом сохраняет свои позиции (менее 10 участников).

К частным случаям можно отнести высокие результаты (от 81 до 100 баллов) участников из сельских школ, таких как:

МБОУ "Верхнеспасская СОШ" Рассказовского района (1 участник - 96 баллов)

МБОУ "Сокольниковская СОШ" Моршанского района (1 участник-83 балла)

Процент не преодолевших порог участников существенно не меняется на протяжении 3 лет. Средний тестовый балл снизился с 59,03 до 53,22 баллов. В диаграмме представлены показатели по распределению тестовых баллов ЕГЭ по географии по количеству участников, где 54,1 % экзаменуемых находятся в диапазоне группы от минимального значения до 60 баллов.

Ни один участник не получил тестовый балл 100.

Раздел 3. АНАЛИЗ РЕЗУЛЬТАТОВ ВЫПОЛНЕНИЯ ОТДЕЛЬНЫХ ЗАДАНИЙ ИЛИ ГРУПП ЗАДАНИЙ³

2.1. Краткая характеристика КИМ по географии

Контрольные измерительные материалы позволяют установить уровень освоения выпускниками Федерального компонента государственного стандарта среднего (полного) общего образования по географии.

Содержание КИМ ЕГЭ по географии определяется требованиями к уровню подготовки выпускников, зафиксированными в Федеральном компоненте государственных стандартов основного общего и среднего (полного) общего образования по географии. Отбор содержания, подлежащего проверке в экзаменационной работе ЕГЭ 2020 г., осуществляется в соответствии с разделом «Обязательный минимум содержания основных образовательных программ» Федерального компонента государственных стандартов основного общего и среднего (полного) общего образования по географии. Изменения структуры и содержания в КИМ 2020 года по сравнению с КИМ 2019 года отсутствуют. Внесены изменения в критерии оценивания ответов на задания с развёрнутым ответом № 31 и №32.

В 2020 году экзаменуемыми выполнялись задания по 9 вариантам (319-327).

³ При формировании отчетов по иностранным языкам рекомендуется составлять отчеты отдельно по устной и по письменной части экзамена.

Номер задания в КИМ	Проверяемые элементы содержания / умения	Уровень сложности задания	Процент выполнения задания в Тамбовской области				
			средний	в группе не преодолевших минимальный балл	в группе от минимального до 60 т.б.	в группе от 61 до 80 т.б.	в группе от 81 до 100 т.б.
1	Географические модели. Географическая карта, план местности	Б	85,4	66,7	84,6	88,2	100,0
2	Атмосфера. Гидросфера	Б	75,0	33,3	76,9	82,4	50,0
3	Природные ресурсы. Рациональное и нерациональное природопользование	Б	59,4	33,3	48,1	76,5	100,0
4	Литосфера. Гидросфера. Атмосфера. Географическая оболочка Земли. Широтная зональность и высотная поясность. Природа России	Б	65,6	33,3	63,5	76,5	50,0
5	Особенности природы материков и океанов. Особенности распространения крупных форм рельефа материков в России. Типы климата, факторы их формирования, климатические пояса России	Б	37,5	0,0	30,8	47,1	100,0
6	Земля как планета. Форма, размеры, движение Земли	Б	75,0	33,3	73,1	82,4	100,0
7	Литосфера. Рельеф земной поверхности. Мировой океан и его части. Воды суши. Особенности природы материков и океанов	Б	62,5	33,3	42,3	94,1	100,0
8	Географические особенности воспроизводства населения мира. Половозрастной состав. Уровень и качество жизни населения	Б	81,3	33,3	76,9	94,1	100,0
9	Географические особенности размещения населения. Неравномерность размещения населения земного шара. Размещение населения России. Основная полоса расселения	Б	68,8	0,0	57,7	94,1	100,0
10	Структура занятости населения. Отраслевая структура хозяйства	Б	75,0	33,3	65,4	94,1	100,0
11	Особенности природноресурсного потенциала, населения, хозяйства, культуры крупных стран мира	Б	61,5	33,3	51,9	76,5	100,0
12	Городское и сельское население. Города	Б	70,8	0,0	61,5	94,1	100,0

Номер задания в КИМ	Проверяемые элементы содержания / умения	Уровень сложности задания	Процент выполнения задания в Тамбовской области				
			средний	в группе не преодолевших минимальный балл	в группе от минимального до 60 т.б.	в группе от 61 до 80 т.б.	в группе от 81 до 100 т.б.
13	География отраслей промышленности России. География сельского хозяйства. География важнейших видов транспорта	П	45,8	0,0	42,3	52,9	100,0
14	Природно-хозяйственное районирование России. Регионы России	Б	56,25	33,3	48,1	67,6	100,0
15	Определение географических объектов и явлений по их существенным признакам	Б	57,3	0,0	44,2	82,4	100,0
16	Мировое хозяйство. Хозяйство России. Регионы России	Б	72,9	0,0	69,2	88,2	100,0
17	Погода и климат. Распределение тепла и влаги на Земле	Б	89,6	66,7	84,6	100,0	100,0
18	Административно-территориальное устройство России. Столицы и крупные города	Б	65,6	16,7	57,7	82,4	100,0
19	Ведущие страны – экспортеры основных видов промышленной продукции. Ведущие страны – экспортеры основных видов сельскохозяйственной продукции. Основные международные магистрали и транспортные узлы	П	22,9	0,0	11,5	35,3	100,0
20	Часовые зоны	П	81,3	33,3	80,8	88,2	100,0
21	Направление и типы миграции населения России. Городское и сельское население. Регионы России	П	87,5	33,3	84,6	100,0	100,0
22	Природные ресурсы	П	75,0	0,0	65,4	100,0	100,0
23	Этапы геологической истории земной коры. Геологическая хронология	П	66,7	0,0	53,8	94,1	100,0
24	Особенности природноресурсного потенциала, населения, хозяйства, культуры крупных стран мира	П	39,6	0,0	26,9	70,6	0,0
25	Природно-хозяйственное районирование России. Регионы России	В	39,6	0,0	26,9	58,8	100,0
26	Географические модели. Географическая карта, план местности	Б	87,5	66,7	84,6	94,1	100,0

Номер задания в КИМ	Проверяемые элементы содержания / умения	Уровень сложности задания	Процент выполнения задания в Тамбовской области				
			средний	в группе не преодолевших минимальный балл	в группе от минимального до 60 т.б.	в группе от 61 до 80 т.б.	в группе от 81 до 100 т.б.
27	Географические модели. Географическая карта, план местности	П	68,8	0,0	65,4	82,4	100,0
28	Географические модели. Географическая карта, план местности	В	55,2	0,0	38,5	85,3	100,0
29	Литосфера. Гидросфера. Атмосфера. Биосфера. Природа России. Динамика численности населения Земли. Половозрастной состав населения. Факторы размещения производства. География отраслей промышленности, важнейших видов транспорта, сельского хозяйства. Рациональное и нерациональное природопользование. Особенности воздействия на окружающую среду различных сфер и отраслей хозяйства Факторы размещения производства. География отраслей промышленности, важнейших видов транспорта, сельского хозяйства. Рациональное и нерациональное природопользование. Особенности воздействия на окружающую среду различных сфер и отраслей хозяйства	В	21,9	16,7	13,5	26,5	100,0
30	Форма, размеры, движение Земли. Литосфера. Гидросфера. Атмосфера. Биосфера. Природа России. Динамика численности населения Земли. Половозрастной состав населения. Факторы размещения производства. География отраслей промышленности, важнейших видов транспорта, сельского хозяйства. Рациональное и нерациональное природопользование. Особенности воздействия на окружающую	В	27,1	0,0	9,6	50,0	100,0

Номер задания в КИМ	Проверяемые элементы содержания / умения	Уровень сложности задания	Процент выполнения задания в Тамбовской области				
			средний	в группе не преодолевших минимальный балл	в группе от минимального до 60 т.б.	в группе от 61 до 80 т.б.	в группе от 81 до 100 т.б.
	среду различных сфер и отраслей хозяйства						
31	География основных отраслей производственной и непроизводственной сфер	П	37,5	0,0	30,8	47,1	100,0
32	Земля как планета, современный облик планеты Земля. Форма, размеры, движение Земли	В	33,3	0,0	21,2	50,0	100,0
33	Численность, естественное движение населения России	П	64,6	0,0	53,8	88,2	100,0
34	Направление и типы миграции	В	68,8	0,0	57,7	94,1	100,0

В 2020 году средний процент выполняемости 1 части КИМ равен 65,70 по сравнению с предыдущим 2019 годом (49,33%) и 2018 годом (60%) он значительно повысился. В творческой части (часть 2) в КИМ средний процент выполняемости в 2020 году равен результату в 44,05%, который в 2019 году был ниже почти на 15% и составлял 29,29%.

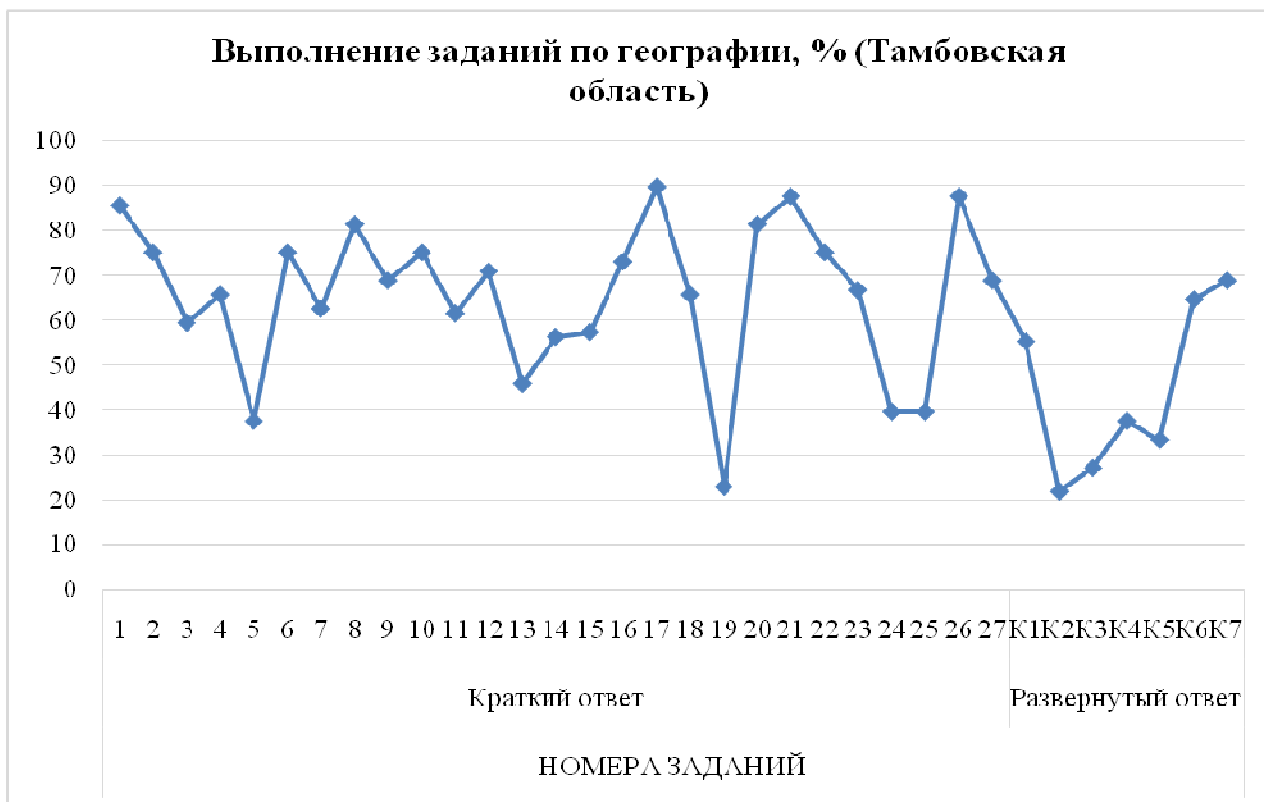
Учитывая уровень сложности заданий в первой тестовой части (с 1 по 27 номер), средний процент их выполнения участниками равен:

для базового уровня - 69,27%;
для повышенного уровня – 60,95%;
для высокого уровня – 39,6%;

Для второй части выполнения заданий (с 28 по 34 номер) средний процент их выполнения участниками составил следующие значения по уровню сложности:

для высокого уровня – 41,26%;
для повышенного уровня – 51,5%

В диаграмме выполнения заданий представлена доля участников по уровню успешности в соответствии с номерами заданий КИМ.



Из данной диаграммы выделим номера заданий, которые имеют менее 50% успешности выполнения экзаменуемыми. К таковым относятся задания с номерами: 5, 19, 24, 25, 31, 32. По уровню сложности они относятся к категориям:

- с высоким уровнем – задания с номерами 25, 32;
- с повышенным уровнем сложности-задания с номерами 19, 24, 31;
- с базовым уровнем сложности задание с номером 5.

По сравнению с предыдущим 2019 годом (№№ 4, 11, 13, 19, 25) задания под номером 19 и номером 25 остаются сложными для участников ЕГЭ по географии в Тамбовской области.

Задание 19 - Ведущие страны-экспортеры основных видов промышленной продукции. Ведущие страны-экспортеры основных видов сельскохозяйственной продукции. Основные международные магистрали и транспортные узлы;

Задание 25 - Природно-хозяйственное районирование России. Регионы России.

К элементам содержания заданий под номерами 19 и 25, проверяемым на ЕГЭ в соответствии с Кодификатором в данном случае относятся:

4.2. Ведущие страны–экспортеры основных видов промышленной продукции. Факторы размещения производства.

4.4. Основные международные магистрали и транспортные узлы. Природно-хозяйственное районирование России. Регионы России.

7.5. Особенности географического положения, природы, населения, хозяйства и история развития крупных географических регионов: Севера и Северо-Запада России, Центральной России, Поволжья, Юга Европейской части страны, Урала, Сибири и Дальнего Востока.

Для анализа содержательных особенностей КИМ по географии в 2020 году был представлен вариант 319. Вариант содержит 34 задания. Часть 1 содержит 27 заданий с кратким ответом. Часть 2 содержит 7 заданий с развернутым ответом. В данном варианте согласно спецификации КИМ 2020 года были представлены задания следующих видов в соответствии с тематическим перечнем:

Часть 1

Задание 1- Тема: Географическая карта.

Задание 2 – Тема: Погода и климат. Распределение тепла и влаги на Земле

Задание 3 – Тема: Рациональное и нерациональное природопользование.

Задание 4. – Тема: Особенности природы материков и океанов.

Задание 5 - Тема: Типы климата, факторы их формирования, климатические пояса России.

Задание 6 - Тема: Земля как планета. Форма, размеры, движение Земли

Задание 7 - Тема: Мировой океан и его части.

Задание 8 - Тема: Географические особенности воспроизводства населения мира.

Задание 9 - Тема: Географические особенности размещения населения. Неравномерность размещения населения земного шара.

Задание 10 - Тема: Структура занятости населения. Отраслевая структура хозяйства

Задание 11 - Тема: Определение географических объектов и явлений по их существенным признакам.

Задание 12 - Тема: Регионы России

Задание 13 - Тема: География отраслей промышленности России.

Задание 14 - Тема: Природно-хозяйственное районирование России.

Природа

России.

Задание 15 - Тема: Особенности природно-ресурсного потенциала, населения, хозяйства, культуры крупных стран мира.

Задание 16 - Тема: Регионы России (численность населения)

Задание 17 - Тема: Типы климата, факторы их формирования, климатические пояса России

Задание 18 - Тема: Столицы и крупные города

Задание 19 - Тема: Ведущие страны–экспортеры основных видов промышленной

продукции. Ведущие страны–экспортеры основных видов сельскохозяйственной продукции.

Задание 20 - Тема: Часовые зоны

Задание 21 - Тема: Направление и типы миграции населения России.

Задание 22 - Тема: Природные ресурсы

Задание 23 - Тема: Этапы геологической истории земной коры.

Геологическая хронология

Задание 24 - Тема: Особенности природно-ресурсного потенциала, населения, хозяйства, культуры крупных стран мира

Задание 25 - Тема: Природно-хозяйственное районирование России. Регионы России

Задание 26 - Тема: Географические модели. Географическая карта, план местности

Задание 27 - Тема: Географические модели. Географическая карта, план местности

Часть 2

Задание 28 - Тема: Географические модели. Географическая карта, план местности

Задание 29 - Тема: Атмосфера. (суммарная солнечная радиация)

Задание 30 - Тема: Литосфера.

Задание 31 - Тема: География основных отраслей производственной и непроизводственной сфер

Задание 32 - Тема: Земля как планета, современный облик планеты Земля. Форма, размеры, движение Земли.

Задание 33 - Тема: Численность, естественное движение населения России

Задание 34 - Тема: Направление и типы миграции

В представленном тематическом перечне, некоторые задания объединяют несколько тем, которые отнесены к повышенному по уровню сложности.

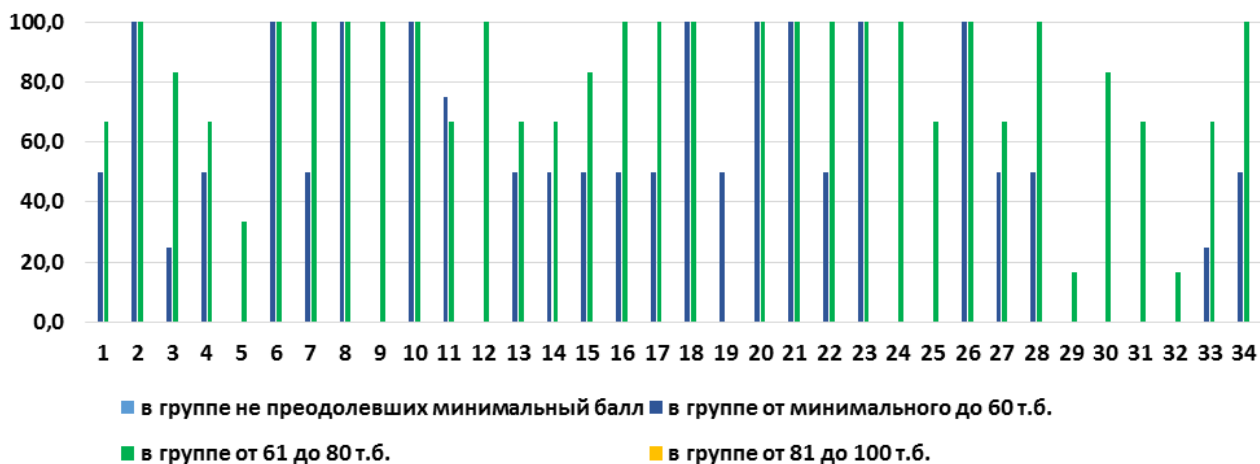
Данный вариант был выполнен 5 участниками. Доля результативности по темам представлена в таблице №2-13, с указанием уровня сложности заданий, где процентное соотношение классифицировано по балльным группам по каждой тематической линии заданий.

В демонстрационном варианте 319 распределение участниками ЕГЭ выполнения заданий по каждой линии отображено в диаграмме. Выполнение заданий можно считать на хорошем уровне, т.к. нет участников ЕГЭ, относящихся к группе: не преодолевшие минимальный балл. Но также нет и участников ЕГЭ, относящихся к группе с диапазоном 81-100 баллов в данном варианте. То есть в двух группах по доли участников:

- не преодолевших минимальный балл и - от 80 до 100 т.б. процент равен 0.

Поэтому в характеристику войдут остальные балльные группы участников ЕГЭ по географии с диапазонами набранных баллов: от минимума до 60 баллов и от 61 до 80 баллов.

Распределение доли участников ЕГЭ по выполнению заданий варианта 319 по балльным группам



Наиболее успешно выполненными были 9 заданий с номерами: 2, 6, 8, 10, 18, 20, 21, 23, 26. с максимальной оценкой результата в категории участников, набравших от минимума до 60 т.б. С ними справились 2 участника из 5. В группе участников, набравших от 61 до 80 т.б., это были 18 заданий под номерами 2, 6, 7, 8, 9, 10, 12, 16, 17, 18, 20, 21, 22, 23, 24, 26, 28, 34, с которыми справились ещё 3 участника ЕГЭ.

Задания с номерами 3, 5, 29, 32 имеют низкий процент результативности в группах (менее 50% участников).

Среди заданий тестовой части наибольший процент затруднений пришелся на выполнение заданий 3 и 5, относящихся к базовому уровню сложности, где необходимо было продемонстрировать знания, умения и навыки соответствующих проверяемых разделов содержания:

- Задание 3 – Тема: Рациональное и нерациональное природопользование.
- Задание 5 - Тема: Типы климата, факторы их формирования, климатические пояса России.

В заданиях 29 и 32, относящихся к творческой части 2 с высоким уровнем сложности, необходимо было продемонстрировать знания, умения и навыки по соответствующим темам:

- Задание 29 - Тема: Атмосфера (суммарная солнечная радиация).
- Задание 32- Земля как планета, современный облик планеты Земля. Форма, размеры, движение Земли.

Как таковых типичных ошибок в данных заданиях не наблюдается, они носят индивидуальный характер проявления.

2.2. ВЫВОДЫ об итогах анализа выполнения заданий, групп заданий:

К перечню элементов содержания, усвоение которых всеми школьниками региона в целом можно считать достаточным следует отнести задания с долей выполнения от 50 до 60%. К таким заданиям относятся 6 тем. Из которых 5 тем базового уровня сложности:

- Рациональное и нерациональное природопользование.
- Особенности природы материков и океанов.
- География отраслей промышленности России.
- Природно-хозяйственное районирование России. Природа России.
- Особенности природно-ресурсного потенциала, населения, хозяйства, культуры крупных стран мира.

Одна тема высокого уровня сложности - Тема: Географические модели. Географическая карта, план местности.

К перечню элементов содержания, усвоение которых всеми школьниками региона в целом можно считать хорошим с долей выполнения от 61 до 80% включает темы

базового уровня сложности:

- Мировой океан и его части.
- Географические особенности размещения населения. Неравномерность размещения населения земного шара.
- Определение географических объектов и явлений по их существенным признакам.
- Столицы и крупные города
- Земля как планета. Форма, размеры, движение Земли
- Регионы России (численность населения)
- Погода и климат. Распределение тепла и влаги на Земле

повышенного уровня сложности:

- Этапы геологической истории земной коры. Геологическая хронология
- Географические модели. Географическая карта, план местности
- Численность, естественное движение населения России
- Природные ресурсы

высокого уровня сложности:

- Направление и типы миграции

Высокий процент выполнения (свыше 80 %) составили темы:

базового уровня сложности:

- Географическая карта.
 - Географические особенности воспроизводства населения мира.
 - Типы климата, факторы их формирования, климатические пояса России
 - Географические модели. Географическая карта, план местности
- повышенного уровня сложности:
- Часовые зоны
 - Направление и типы миграции населения России.

К элементам содержания заданий под номерами 19 и 25, проверяемым на ЕГЭ в соответствии с Кодификатором в данном случае относятся:

4.2. Ведущие страны–экспортеры основных видов промышленной продукции. Факторы размещения производства

4.4 Основные международные магистрали и транспортные узлы. Природно-хозяйственное районирование России. Регионы России.

7.5. Особенности географического положения, природы, населения, хозяйства и история развития крупных географических регионов: Севера и Северо-Запада России, Центральной России, Поволжья, Юга Европейской части страны, Урала, Сибири и Дальнего Востока

По сравнению с предыдущим 2019 годом (№№ 4, 11, 13, 19, 25) задания под номером 19 и номером 25 остаются сложными для участников ЕГЭ по географии в Тамбовской области. К таким заданиям относится содержание тем:

- Ведущие страны-экспортеры основных видов промышленной продукции. Ведущие страны-экспортеры основных видов сельскохозяйственной продукции. Основные международные магистрали и транспортные узлы;
- Природно-хозяйственное районирование России. Регионы России.

Уровень подготовки выпускников по сравнению с 2019 годом стал выше по результатам демонстрационного варианта. Выпускники показали хороший уровень знаний и сформированных умений и навыков географической науки при решении заданий КИМ в 2020 году.

Раздел 4. РЕКОМЕНДАЦИИ ДЛЯ СИСТЕМЫ ОБРАЗОВАНИЯ ТАМБОВСКОЙ ОБЛАСТИ

С целью совершенствования организации и методики обучения школьников географии рекомендуется в каждом муниципальном образовании области в рамках деятельности методического объединения учителей географии организовать постоянно-действующий семинар или «Школу педагогического мастерства» по проблеме «Методика подготовки школьников к государственной итоговой аттестации по географии». В основе ее деятельности могут быть интерактивные формы: обучающие семинары, мастер-классы, открытые уроки, тренинги, вебинары с привлечением учителей, учащиеся которых показывают стабильно высокие результаты, а также профессорско-преподавательского состава вузов области, ведущих экспертов по проверке заданий ГИА.

Руководителям образовательных организаций рекомендуется распределить часы внеурочной деятельности и дополнительного образования на реализацию программ, направленных на популяризацию географической науки, реализовать учебные программы по подготовке к ГИА по географии в рамках платных образовательных услуг; направить для повышения квалификации педагогов, преподающих географию, но не имеющих профильного (географического) образования; организовать индивидуальное сопровождение педагогов, в том числе молодых специалистов, в рамках наставничества.

Учителям географии рекомендуется скорректировать учебную программу по предмету и включить в ее содержание темы, направленные на отработку умений, проверяемые в КИМах. Целесообразно разработать в образовательной организации план, а также организовать тьюторское сопровождение обучающихся с целью подготовки учащихся к ГИА, организовать индивидуальные и групповые очные и очно-дистанционные консультации и учебные занятия по подготовке выпускников к экзамену; создать банк тематических заданий, копилку Интернет-ресурсов, содержащих материалы по подготовке ГИА.

Активизировать деятельность сетевого сообщества учителей географии по вопросам методики подготовки к ГИА по географии, создать банк методических ресурсов, которые будут способствовать повышению профессионального мастерства и самообразованию педагогов. Продолжить акмеологическое консультирование учителей географии на сайте ТОИПКРО и в рамках сетевого сообщества по наиболее сложным вопросам преподавания географии.

В рамках деятельности методических объединений учителей географии рекомендовать к рассмотрению следующие темы: «Современный подход к независимой оценке качества образования по географии: ГИА, диагностическое и тематическое тестирование», «Возможности применения различных стратегий оценивания в образовательном процессе», «Методические аспекты подготовки школьников к ГИА по географии», «Мастер-класс как эффективная форма трансляции инновационного опыта по подготовке к ГИА».

Педагогическим работникам, реализующих географическое образование в основной и профильной школе, в том числе не имеющих базового (географического) образования, пройти повышение квалификации по программе дополнительного профессионального образования по теме «Преподавание географии в условиях реализации ФГОС общего образования».

Педагогическим работникам, обучающиеся которых показали низкие результаты, пройти повышение квалификации по программе дополнительного профессионального образования «Методика подготовки обучающихся к проведению государственной итоговой аттестации по образовательным программам среднего общего образования по географии».

Настоящие рекомендации для системы образования субъекта Российской Федерации размещены на сайте ТОГКУ «Центр экспертизы образовательной деятельности» (<http://www.rcoi68.ru/wp-content/uploads/gia/ege/Статистико-аналитический-отчет-по-географии-11-2020.pdf>)

Глава 3 Предложения в ДОРОЖНУЮ КАРТУ по развитию региональной системы образования

Раздел 1. АНАЛИЗ ЭФФЕКТИВНОСТИ МЕРОПРИЯТИЙ, УКАЗАННЫХ В ПРЕДЛОЖЕНИЯХ В ДОРОЖНУЮ КАРТУ ПО РАЗВИТИЮ РЕГИОНАЛЬНОЙ СИСТЕМЫ ОБРАЗОВАНИЯ НА 2019 г.

Таблица 0-1

№	Название мероприятия	Показатели (дата, формат, место проведения, категории участников)	Выводы об эффективности (или ее отсутствии), свидетельствующие о выводах факты, выводы о необходимости корректировки мероприятия, его отмены или о необходимости продолжения практики подобных мероприятий
1	Курсы повышения квалификации учителей географии «Организация и содержание образовательной деятельности по географии в условиях реализации Концепции развития географического образования в РФ» в объеме 72 часа (ТОГОАУ ДПО «Тамбовский институт повышения квалификации работников образования»)	24.03.2020 – 28.03.2020 04.06.2020-19.06.2020 Курсы повышения квалификации для учителей географии Тамбовской области	Все заявленные участники окончили курсы, пройдя всю программу обучения в дистанционном режиме.
2	Курсы повышения квалификации учителей географии «Формирование компетенций учителей-предметников в области подготовки к ГИА» в объеме 24 часа (ТОГОАУ ДПО «Тамбовский институт повышения квалификации работников образования»)	01.11.2019 – 03.11.2019 Курсы повышения квалификации для учителей географии Тамбовской области	Все заявленные участники окончили курсы, пройдя всю программу обучения в дистанционном режиме.

Раздел 2. ПРЕДЛОЖЕНИЯ В ДОРОЖНУЮ КАРТУ НА 2020-2021 УЧЕБНЫЙ ГОД

1.1. Работа с ОО с аномально низкими результатами ЕГЭ 2020 г.

1.1.1. Повышение квалификации учителей в 2020-2021 уч.г.

№	Тема программы ДПО (повышения квалификации)	Перечень ОО, учителя которых рекомендуются для обучения по данной программе
1	Курсы повышения квалификации учителей географии «Организация и содержание образовательной деятельности по географии в условиях реализации Концепции развития географического образования в РФ» в объеме 72 часа (ТОГОАУ ДПО «Тамбовский институт повышения квалификации работников образования»)	МБОУ "Никифоровская СОШ №1"
2	Курсы повышения квалификации учителей географии «Формирование компетенций учителей-предметников в области подготовки к ЕГЭ» в объеме 24 часа (ТОГОАУ ДПО «Тамбовский институт повышения квалификации работников образования»)	

1.1.2. Планируемые меры методической поддержки изучения учебных предметов в 2020-2021 уч.г. на региональном уровне

Таблица 0-2

№	Дата (месяц)	Мероприятие (указать тему и организацию, которая планирует проведение мероприятия)
1	4 квартал 2020 г.	Подготовка и издание сборника методических рекомендаций для учителей географии «Совершенствование образовательного процесса на основе анализа результатов ЕГЭ в Тамбовской области в 2020 году
2	4 квартал 2020 г.	Обучающий семинар по подготовке учителей географии к проведению государственной итоговой аттестации в режиме видеоконференцсвязи «Содержание экзаменационной работы в формате ЕГЭ, оценка качества работ выпускников, использование литературы и ресурсов сети Интернет в процессе подготовки к экзамену» (ТОГОАУ ДПО «Тамбовский институт повышения квалификации работников образования»)
3	1 полугодие 2021 г.	Курсы повышения квалификации учителей географии «Организация и содержание образовательной деятельности по географии в условиях реализации Концепции развития географического образования в РФ» в объеме 72 часа
4	1 полугодие 2021 г.	Семинары с методистами ведущих издательств по тематике, касающейся подготовки к государственной итоговой аттестации школьников по географии

1.1.3. Планируемые корректирующие диагностические работы с учетом результатов ЕГЭ 2020 г.

1. Проведение диагностики предметно-методических компетенций учителей географии, направленной на выявление профессиональных дефицитов и характерных затруднений, с которыми сталкиваются педагоги в профессиональной деятельности, в том числе по методическим и содержательным аспектам подготовки школьников к государственной итоговой аттестации (в рамках реализации дополнительных профессиональных программ, реализуемых ТОИПКРО). На основе анализа результатов корректировка программы обучения.

2. Разработка методическим объединением каждого муниципального образования плана подготовки обучающихся к ЕГЭ по географии основе анализа результатов ЕГЭ с обязательным включением перечня диагностических работ с 5 по 11 класс, направленного на изучение динамики подготовленности обучающихся к экзамену.

2.1.1. Трансляция эффективных педагогических практик ОО с наиболее высокими результатами ЕГЭ 2020 г.

Таблица 0-3

№	Дата (месяц)	Мероприятие (указать формат, тему и организацию, которая планирует проведение мероприятия)
1	Март-июнь 2021 г.	Курсы повышения квалификации учителей географии «Организация и содержание образовательной деятельности по географии в условиях реализации Концепции развития географического образования в РФ» в объеме 72 часа
3	В течение учебного года	Обсуждение методических и содержательных аспектов подготовки к ЕГЭ по предмету в сетевом сообществе учителей географии на ТамбовВики (ТОГОАУ ДПО «Тамбовский институт повышения квалификации работников образования»)
4	В течение учебного года	Подготовка и издание методических рекомендаций по различным аспектам подготовки обучающихся к государственной итоговой аттестации по географии (ТОГОАУ ДПО «Тамбовский институт повышения квалификации работников образования»)

Глава 4 СОСТАВИТЕЛИ ОТЧЕТА:

Наименование организации, проводящей анализ результатов ЕГЭ по географии:

ТОГОАУ ДПО «Институт повышения квалификации работников образования»

ТОГКУ «Центр экспертизы образовательной деятельности»

<i>Ответственный специалист, выполнивший анализ результатов ЕГЭ по предмету⁴</i>	Дубровина Ирина Викторовна Тамбовский государственный университет имени Г.Р. Державина, доцент кафедры экологии и природопользования, к.г.н., доцент	Председатель предметной комиссии ЕГЭ по географии
<i>Специалисты, привлекаемые к анализу результатов ЕГЭ по предмету</i>	Ульева Елизавета Борисовна, Тамбовское областное государственное образовательное автономное учреждение дополнительного профессионального образования "Институт повышения квалификации работников образования, "методист кафедры общеобразовательных дисциплин	Председатель предметной комиссии ОГЭ по географии

⁴ По каждому учебному предмету