

Часть 1. Методический анализ результатов ЕГЭ по учебным предметам

1. ХАРАКТЕРИСТИКА УЧАСТНИКОВ ЕГЭ ПО УЧЕБНОМУ ПРЕДМЕТУ

1.1 Количество участников ЕГЭ по Географии (за последние 3 года)

Таблица 1

Учебный предмет	2016		2017		2018	
	чел.	% от общего числа участников	чел.	% от общего числа участников	чел.	% от общего числа участников
География	98	2,30%	98	2,30%	60	1,41 %

1.2 Процент юношей и девушек

Процент юношей и девушек от общего числа участников ЕГЭ по географии в 2018 году составил 73% - юношей и 27 %-девушек.

По сравнению с предыдущими 2016 и 2017 годами, где число юношей составляло большинство, в 2018 году сохранилось преобладание участников мужского пола (44 чел.) над женским полом (16 чел.)

1.3 Количество участников ЕГЭ в регионе по категориям

Таблица 2

Всего участников ЕГЭ по Географии	60
Из них:	
выпускников текущего года, обучающихся по программам СОО	60
выпускников текущего года, обучающихся по программам СПО	0
выпускников прошлых лет	0

1.4 Количество участников по типам ОО

Таблица 3

Всего участников ЕГЭ по Географии	60
Из них:	
– выпускники лицеев и гимназий	7
– выпускники СОШ	50
– СОШ с углубленным изучением отдельных предметов	3

1.5 Количество участников ЕГЭ по географии по АТЕ региона

Таблица 4

АТЕ	Количество участников ЕГЭ по Географии	% от общего числа участников ЕГЭ по географии в регионе	% от общего числа участников в регионе
1. Бондарский район	1	1,7	0,02
2. Жердевский район	2	3,3	0,05
3. Знаменский район	3	5	0,07
4. Инжавинский район	1	1,7	0,02
5. Мичуринский район	3	5	0,07
6. Мучкапский район	4	6,7	0,09
7. Первомайский район	5	8,3	0,12
8. Пичаевский район	1	1,7	0,02
9. Рассказовский район	2	3,3	0,05
10. Тамбовский район	10	16,6	0,23
11. Уваровский район	1	1,7	0,02
12. Город Котовск	3	5	0,07
13. Город Моршанск	2	3,3	0,05
14. Город Рассказово	3	5	0,07
15. Город Тамбов	12	20	0,28
16. Город Уварово	3	5	0,07
17.ОО федерального подчинения	3	5	0,07
18.Учреждения областного подчинения	1	1,7	0,02
Тамбовская область	60	100	

ВЫВОД о характере изменения количества участников ЕГЭ по географии

В динамике количества участников ЕГЭ по Географии в целом ситуация не значительно изменилась. Имеются сдвиги в увеличении участников ЕГЭ по Географии по сравнению с предыдущим годом 2017, разница в 2 участника.

Произошло изменение гендерного состава участников в 2018 году, где наблюдается преобладание участников мужского пола над числом девушек; 73% - юношей и 27 %-девушек на 46 %.

По типам ОО из 3 категорий первое место занимают СОШ, количество участников СОШ – 83,3%, на втором месте стоят выпускники лицеев и гимназий, количество участников 11,6%, третье место по количеству участников СОШ с углубленным изучением отдельных предметов количество участников которых составили 5 %.

В показателях общего количества участников по Географии в АТЕ Тамбовской области по сравнению с предыдущим 2017 годом по числу

административных районов не изменилось и из 23 районов представителями стали 11 районов области. В 2018 году участвовало 11 административных единиц Тамбовской области, в их число вошли 5 городов.

Это означает что, почти $\frac{1}{2}$ административных районов области (47,8 %) не приняли участие в ЕГЭ по Географии.

В административно территориальном распределении участников ЕГЭ, большая доля принадлежит сельским поселениям, в отличие от 2017 года и составляет 61,7 % , а городским территориям-38,3%.

Лидируют по прежнему по количеству участников Тамбовский район и город Тамбов, на второе место по количеству участников выходит Первомайский район.

Максимальное количество участников ЕГЭ по Географии в 2018 году отмечается в городе Тамбове и Тамбовском районе и составляет 36,6%, этот показатель ниже предыдущего 2017 года на 15,12%.

2. КРАТКАЯ ХАРАКТЕРИСТИКА КИМ ПО ГЕОГРАФИИ

КИМ-2018 не отличаются от материалов предыдущего года ни по содержанию, ни по структуре. На основе спецификации КИМ ЕГЭ 2018 года в таблице 5 приведена краткая характеристика КИМ по Тамбовской области. В столбцах 7 и 8 указаны средние баллы участников по каждому заданию и доля от максимального балла за каждое задание.

Таблица 2.1

№	Проверяемые элементы содержания	Коды проверяемых элементов в содержании (по кодификатору)	Коды проверяемых требований к уровню подготовки (по кодификатору)	Уровень сложности	Макс. балл за выполнение задания	Средний балл ответов всех участников в ЕГЭ по предмету	Средний балл в % от максимального балла по заданию
1	2	3	4	5	6	7	8
Часть 1							
1	Географические модели. Географическая карта, план местности	1.1	2.4.3	Б	1	0,8	80
2	Атмосфера. Гидросфера	2.4; 2.5	1.8.1	Б	1	0,6	60
3	Природные ресурсы. Рациональное и нерациональное природопользование	5.1; 5.2	1.12	Б	2	1,2	60
4	Литосфера. Гидросфера. Атмосфера. Географическая оболочка Земли. Широтная зональность и высотная поясность. Природа России	2.2; 2.4–2.7; 7.2	1.8.1; 1.8.2	Б	2	0,9	45
5	Особенности природы материков и океанов. Особенности	2.8; 7.2.1; 7.2.2	1.9; 1.10.3	Б	1	0,7	70

№	Проверяемые элементы содержания	Коды проверяемых элементов в содержании (по кодификатору)	Коды проверяемых требований к уровню подготовки (по кодификатору)	Уровень сложности	Макс. балл за выполнение задания	Средний балл ответов всех участников в ЕГЭ по предмету	Средний балл в % от максимального балла по заданию
1	2	3	4	5	6	7	8
	распространения крупных форм рельефа материков и России. Типы климата, факторы их формирования, климатические пояса России						
6	Земля как планета. Форма, размеры, движение Земли	2.1	1.7	Б	1	0,6	60
7	Литосфера. Рельеф земной поверхности. Мировой океан и его части. Воды суши. Особенности природы материков и океанов	2.2; 2.4; 2.8	2.4.4	Б	1	0,7	70
8	Географические особенности воспроизводства населения мира. Половозрастной состав. Уровень и качество жизни населения	3.3; 3.4; 3.7	1.3.1; 1.3.3;	Б	1	0,7	70
9	Географические особенности размещения населения. Неравномерность размещения населения земного шара. Размещение населения России. Основная полоса расселения	3.1; 7.3.3	2.6.4; 1.10.4	Б	1	0,6	60
10	Структура занятости населения. Отраслевая структура хозяйства	3.8; 4.1	1.4.1; 1.3.3	Б	1	0,8	80
11	Особенности природно-ресурсного потенциала, населения, хозяйства, культуры крупных стран мира	6.4	1.5	Б	2	1,5	75
12	Городское и сельское население. Города	7.3.6	1.10.4	Б	1	0,7	70
13	География отраслей промышленности России. География сельского хозяйства. География важнейших видов транспорта	7.4.3–7.4.5	1.10.5	П	1	0,7	70
14	Природно-хозяйственное районирование России. Регионы России	7.5	1.10.6	Б	2	1,2	60
15	Определение географических объектов и явлений по их существенным признакам	3.1–3.6; 4.5; 4.6	2.1	Б	2	1,6	80
16	Мировое хозяйство. Хозяйство России. Регионы России	4.1; 7.4; 7.5	2.5	Б	1	0,9	90
17	Погода и климат. Распределение тепла и влаги на Земле	2.5	3.1	Б	1	0,9	90
18	Административно-территориальное устройство России. Столицы и крупные города	6.3; 7.1.3	1.5; 1.10.2	Б	2	1,3	65
19	Ведущие страны-экспортеры основных видов	4.2–4.4	1.4.2	П	1	0,4	40

№	Проверяемые элементы содержания	Коды проверяемых элементов в содержании (по кодификатору)	Коды проверяемых требований к уровню подготовки (по кодификатору)	Уровень сложности	Макс. балл за выполнение задания	Средний балл ответов всех участников в ЕГЭ по предмету	Средний балл в % от максимального балла по заданию
1	2	3	4	5	6	7	8
	промышленной продукции. Ведущие страны-экспортеры основных видов сельскохозяйственной продукции. Основные международные магистрали и транспортные узлы						
20	Часовые зоны	7.1.2	3.1	П	1	0,9	90
21	Направление и типы миграции населения России. Городское и сельское население. Регионы России	7.3.4; 7.3.6, 7.5	2.5	П	1	0,8	80
22	Природные ресурсы	5.1	2.6.1	П	1	0,8	80
23	Этапы геологической истории земной коры. Геологическая хронология	2.3	1.1	П	1	0,7	70
24	Особенности природно-ресурсного потенциала, населения, хозяйства, культуры крупных стран мира	6.4	2.1	П	1	0,6	60
25	Природно-хозяйственное районирование России. Регионы России	7.5	2.1	В	1	0,6	60
26	Географические модели. Географическая карта, план местности	1.1	2.4.1	Б	1	0,7	70
27	Географические модели. Географическая карта, план местности	1.1	2.4.2	П	1	0,7	70
Часть 2							
28	Географические модели. Географическая карта, план местности	1.1	2.8	В	2	1,3	65
29	Литосфера. Гидросфера. Атмосфера. Биосфера. Природа России. Динамика численности населения Земли. Половозрастной состав населения. Факторы размещения производства. География отраслей промышленности, важнейших видов транспорта сельского хозяйства. Рациональное и нерациональное природопользование. Особенности воздействия на окружающую среду различных сфер и отраслей хозяйства	2.2; 2.4– 2.7; 3.3; 3.4; 4.2–4.4; 5.2; 7.2; 7.4.3–7.4.5	2.2; 2.7; 3.2	В	2	0,7	35

№	Проверяемые элементы содержания	Коды проверяемых элементов в содержании (по кодификатору)	Коды проверяемых требований к уровню подготовки (по кодификатору)	Уровень сложности	Макс. балл за выполнение задания	Средний балл ответов всех участников в ЕГЭ по предмету	Средний балл в % от максимального балла по заданию
1	2	3	4	5	6	7	8
30	Форма, размеры, движение Земли. Литосфера. Гидросфера. Атмосфера. Биосфера. Природа России. Динамика численности населения Земли. Половозрастной состав населения. Факторы размещения производства. География отраслей промышленности, важнейших видов транспорта, сельского хозяйства. Рациональное и нерациональное природопользование. Особенности воздействия на окружающую среду различных сфер и отраслей хозяйства	2.1; 2.2; 2.4–2.7; 3.3; 3.4; 4.2–4.4; 5.2; 7.2; 7.4.3–7.4.5	3.3, 3.4	В	2	0,7	35
31	География основных отраслей производственной и непроизводственной сфер	4.1	2.5	П	2	1,3	65
32	Земля как планета, современный облик планеты Земля. Форма, размеры, движение Земли	2.1	1.7	В	2	0,5	25
33	Численность, естественное движение населения России	7.3.1	2.3.1	П	2	1,4	70
34	Направление и типы миграции	7.3.4	2.3.2	В	2	1,5	75
Всего заданий – 34; из них по типу заданий: заданий с кратким ответом – 27; заданий с развернутым ответом – 7; по уровню сложности: Б – 18; П – 10; В – 6. Максимальный первичный балл за работу – 47.							

Для содержательного анализа использованы средние данные с правильными ответами по КИМ из всего числа выполнявшихся в Тамбовской области. Экзаменационные работы по географии 2018 года состоят из двух частей и включает в себя 34 задания, различающихся формой и уровнем сложности. Часть 1 содержала 27 заданий с кратким ответом, из которых ответы записывались в виде числа, последовательности цифр или слова (словосочетания). Часть 2 содержала семь заданий с развернутым ответом. Ответом на задание 28 был рисунок. В заданиях 29-34 требовалось записать полный ответ на поставленный вопрос или решение задачи.

Минимальный процент выполнения участников (менее 50% от максимального балла за задание) с правильным решением пришелся на задания следующих номеров:

в тестовой части –

№4 - 45% от максимального балла,

во второй части -

№ 29- 35% от максимального балла,

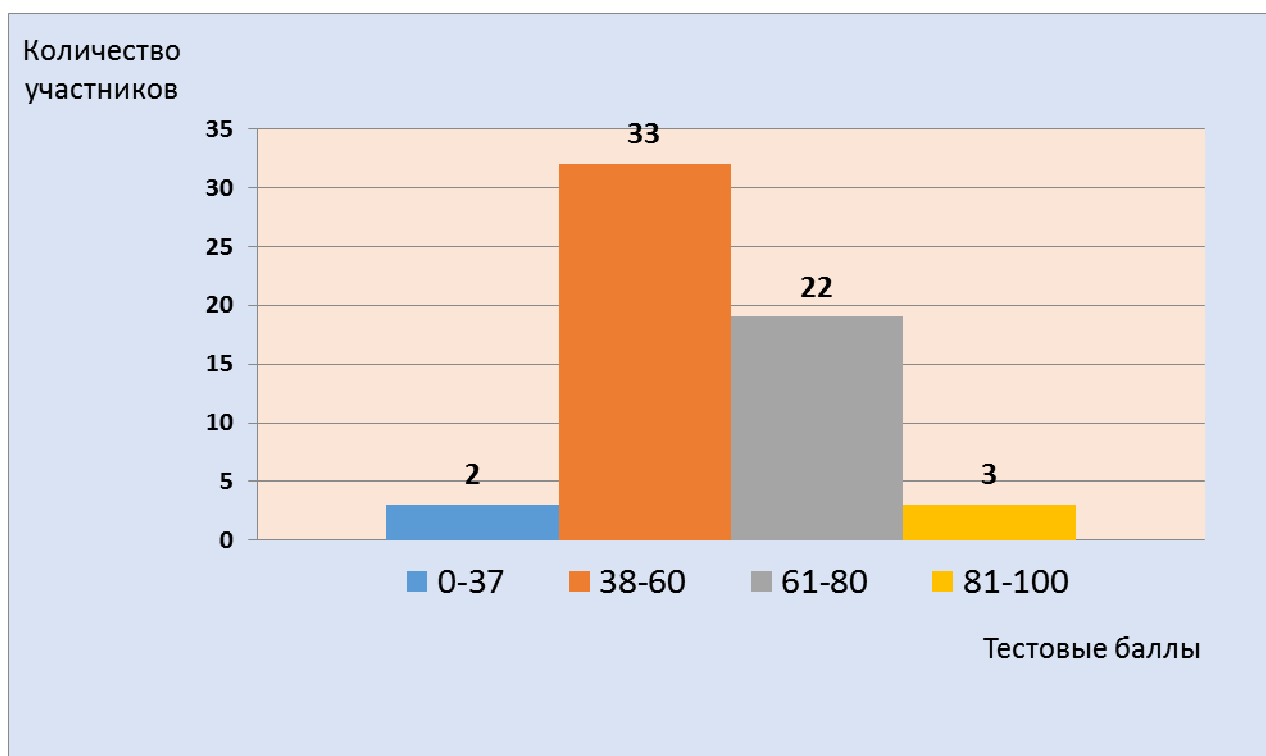
№ 30- 35% от максимального балла,

№ 32- 25% от максимального балла.

3. ОСНОВНЫЕ РЕЗУЛЬТАТЫ ЕГЭ ПО ПРЕДМЕТУ

3.1 Диаграмма (рис. 1) распределения участников ЕГЭ по Географии по тестовым баллам в 2018 г.

Рисунок 1.



3.2 Динамика результатов ЕГЭ по Географии за последние 3 года

Таблица 5

	Тамбовская область		
	2016 г.	2017 г.	2018 г.
Не преодолели минимального балла	4	3	2
Средний балл	57,12	57,22	59
Получили от 81 до 100 баллов	5	3	3
Получили 100 баллов	1	0	1

3.3. Результаты по группам участников экзамена с различным уровнем подготовки:

А) с учетом категории участников ЕГЭ

Таблица 6

	Выпускники текущего года, обучающиеся по программам СОО	Выпускники текущего года, обучающиеся по программам СПО	Выпускники прошлых лет
Доля участников, набравших балл ниже минимального	3,3%	-	-
Доля участников, получивших тестовый балл от минимального балла до 60 баллов	55%	-	-
Доля участников, получивших от 61 до 80 баллов	36,6%	-	-
Доля участников, получивших от 81 до 100 баллов	5 %	-	-
Количество выпускников, получивших 100 баллов	1,6%	-	-

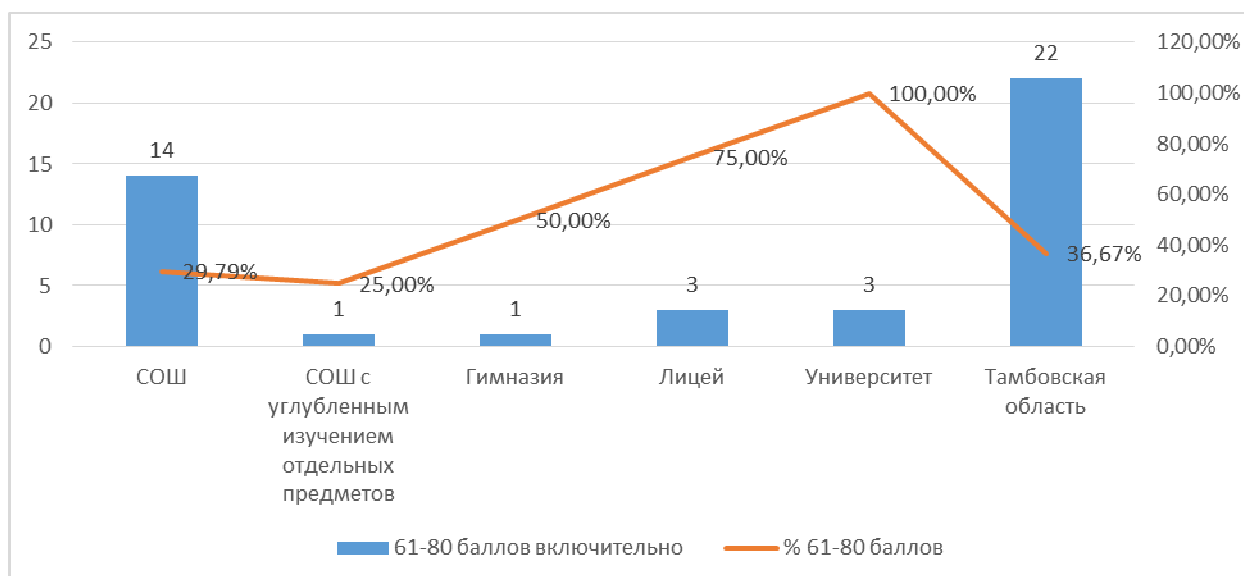
Б) с учетом типа ОО

Таблица 7

	СОШ	Лицеи	Гимназии	СОШ с углубленным изучением отдельных предметов	Университет
Доля участников, набравших балл ниже минимального	2,13%	0	0	25,00%	0
Доля участников, получивших тестовый балл от минимального балла до 60 баллов	65,96%	0	0	50,00%	0
Доля участников, получивших от 61 до 80 баллов	29,79%	75,00%	50,00%	25,00%	100,00%
Доля участников, получивших от 81 до 100 баллов	2,13%	25,00%	50,00%	0	0
Количество выпускников, получивших 100 баллов	0	0	50,00%	0	0

Результаты доли участников ЕГЭ в категории от 61-80 баллов с учетом типов ОО наглядно представлены в нижеследующей диаграмме (рис. 2).

Рисунок 2.



В 2018 году из 53 человек–участников ЕГЭ из СОШ 2 человека не преодолели порог в 37 баллов, 33 человека – с результатом в категории от 37-60 баллов, 17 человек- с результатом в категории, 1 человек с результатом - 83 балла.

Из 5 человек – участников ЕГЭ из лицеев 4 человека с результатом в категории от 60-80 баллов и 1 человек с результатом-96 баллов.

Из 2 участников ЕГЭ гимназий, 1 участник с результатом в категории от 60-80 баллов, 1 человек получил результат 100 баллов.

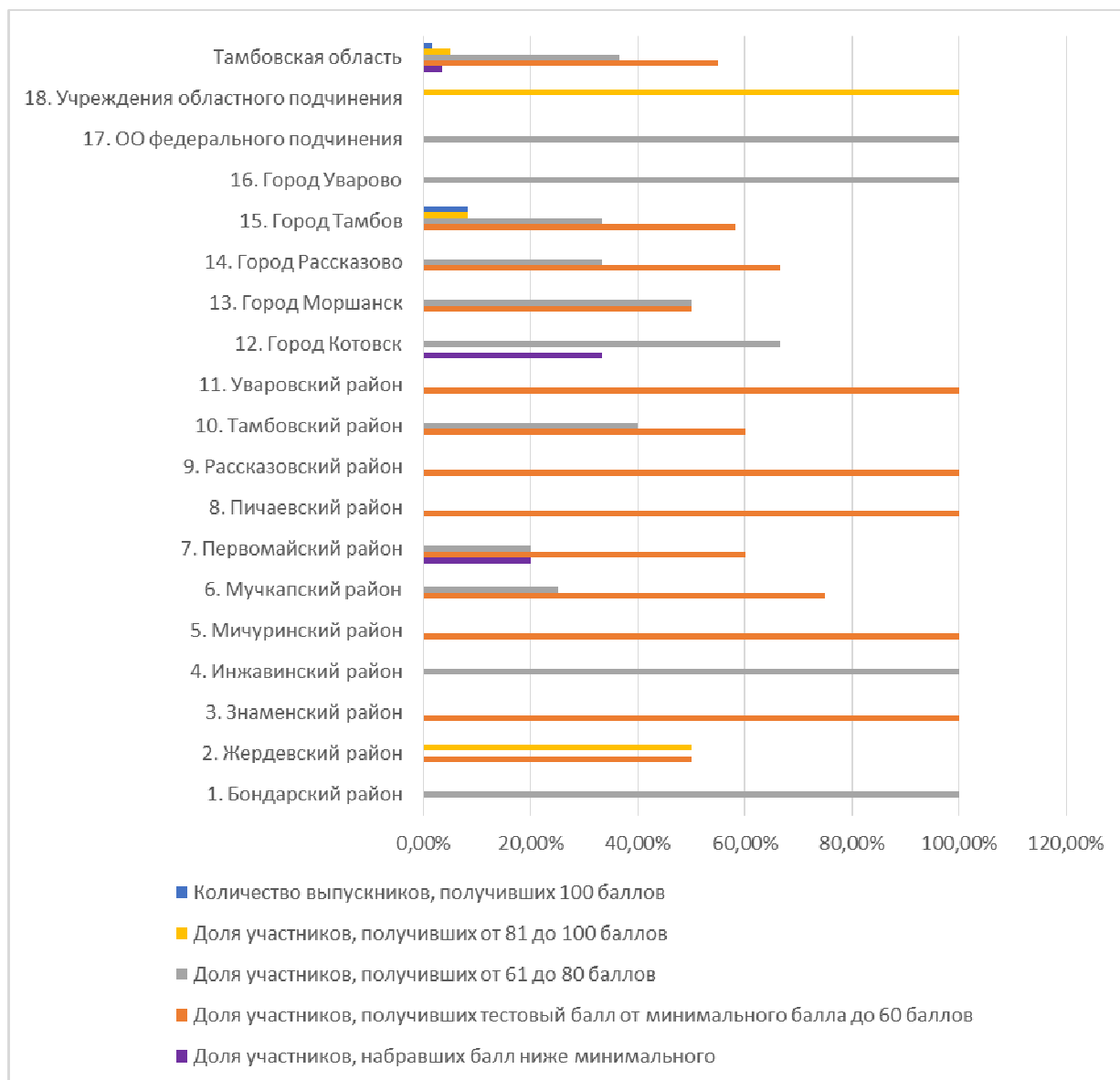
В) Основные результаты ЕГЭ по предмету в сравнении по АТЕ

Таблица 8

Наименование АТЕ	Доля участников, набравших балл ниже минимального	Доля участников, получивших тестовый балл от минимального балла до 60 баллов	Доля участников, получивших от 61 до 80 баллов	Доля участников, получивших от 81 до 100 баллов	Количество выпускников, получивших 100 баллов
1. Бондарский район	0,00%	0,00%	100,00%	0,00%	0,00%
2. Жердевский район	0,00%	50,00%	0,00%	50,00%	0,00%
3. Знаменский район	0,00%	100,00%	0,00%	0,00%	0,00%
4. Инжавинский район	0,00%	0,00%	100,00%	0,00%	0,00%
5. Мичуринский район	0,00%	100,00%	0,00%	0,00%	0,00%

6. Мучкапский район	0,00%	75,00%	25,00%	0,00%	0,00%
7. Первомайский район	20,00%	60,00%	20,00%	0,00%	0,00%
8. Пичаевский район	0,00%	100,00%	0,00%	0,00%	0,00%
9. Рассказовский район	0,00%	100,00%	0,00%	0,00%	0,00%
10. Тамбовский район	0,00%	60,00%	40,00%	0,00%	0,00%
11. Уваровский район	0,00%	100,00%	0,00%	0,00%	0,00%
12. Город Котовск	33,33%	0,00%	66,67%	0,00%	0,00%
13. Город Моршанск	0,00%	50,00%	50,00%	0,00%	0,00%
14. Город Рассказово	0,00%	66,67%	33,33%	0,00%	0,00%
15. Город Тамбов	0,00%	58,33%	33,33%	8,33%	8,33%
16. Город Уварово	0,00%	0,00%	100,00%	0,00%	0,00%
17. ОО федерального подчинения	0,00%	0,00%	100,00%	0,00%	0,00%
18. Учреждения областного подчинения	0,00%	0,00%	0,00%	100,00%	0,00%
Тамбовская область	3,33%	55,00%	36,67%	5,00%	1,67%

На диаграмме (рис. 3) представлены результаты экзаменационных работ по АТЕ Тамбовской области с включением доли участников и оценочных показателей по преодолению порога в 37 баллов и других категорий оценочных показателей.



3.4 Выделение перечня ОО, продемонстрировавших наиболее высокие результаты ЕГЭ по географии:

Таблица 9

Наименование АТЕ	Название ОО	Количество баллов
Мичуринский район	ТОГАОУ "Мичуринский лицей"	96
Жердевский район	МБОУ "Жердевская СОШ"	83
г. Тамбов	МАОУ "Гимназия №12 имени Г.Р. Державина" г. Тамбова	100

Наиболее высокие результаты ЕГЭ по географии продемонстрировали следующие ОО в Тамбовской области: 1 лицей, 1 гимназия и 1 сош.

3.5 Доля участников ЕГЭ по Географии в Тамбовской области, **не достигших минимального балла** среди СОШ и СОШ с углубленным изучением отдельных предметов.

Доля участников ЕГЭ, **получивших от 61 до 100 баллов**, имеет **минимальные значения** в СОШ с углубленным изучением отдельных предметов по сравнению с другими ОО Тамбовской области и составила 25%.

Таблица 10

Название ОО	Доля участников, не достигших минимального балла	Доля участников, получивших от 61 до 80 баллов	Доля участников, получивших от 81 до 100 баллов
1. СОШ	2,13%	29,79%	2,13%
2. Лицей	0	75,00%	25,00%
3. Гимназии	0	50,00%	50,00%
4. Университет	0	100,00%	0
5. СОШ с углубленным изучением отдельных предметов	25,00%	25,00%	0

ВЫВОД о характере изменения результатов ЕГЭ по географии

Единый государственный экзамен по Географии в 2018 г. в Тамбовской области сдавало 60 участников (в 2017 году- 58 выпускников, в 2016 году- 98) из 31 образовательного учреждения (в 2017 году-из 33, в 2016 году – 46, в 2015 году - 37 ОО). Не сдавали экзамен выпускники 11 административных районов (общее количество которых - 23 района) области, в их числе:

1. Гавриловский район
2. Кирсановский район
3. Мордовский район
4. Никифоровский район
5. Петровский район
6. Ржаксинский район
7. Сампурский район
8. Сосновский район
9. Староюрьевский район
10. Токаревский район
11. Уметский район

В 2018 году не преодолели минимальную границу (меньше 37 баллов) 2 выпускника (3 участника ЕГЭ в 2017 году, 4 участника ЕГЭ в 2016 году) городской школы города Котовска и Первомайского района.

Среди тестовых категорий по долевого показателю участников ЕГЭ в АТЕ Тамбовской области выделились города и районы со 100 % показателем:

1) Доля участников от минимального балла до 60 баллов – 5 районов области: Знаменский район, Мичуринский район, Пичаевский район, Рассказовский район, Уваровский район.

2) Доля участников, получивших от 61 до 80 баллов - 2 района области (Бондарский, Инжавинский) и 1 город Уварово

В категории с долей участников, получивших от 81 до 100 баллов лидирует Мичуринский и Жердевский районы области, а также г. Тамбов.

Среди ОО высокая доля участников ЕГЭ по географии отмечается в гимназиях по высокобалльной оценке (**от 81-100 баллов**) и составляет 50%. В категории ОО **от 61-80 баллов** первое место принадлежит университетским классам г. Тамбова (ТГУ им. Г.Р. Державина) -100% , второе место занимают лицеи - 75%, третье место занимают гимназии -50% .

Характер результатов ЕГЭ по географии за последние 3 года не претерпевает значительных изменений критерию среднего балла. Средний балл ЕГЭ по предмету в регионе составил – 59, данный показатель выше показателя 2017 года на 1,78.

Имеется тенденция незначительного увеличения числа участников по общему количеству, по сравнению с предыдущим 2017 годом (58 участников), в 2018 году количество составило 60 участников.

За последние 3 года идет стабильное снижение числа участников не преодолевших пороговый уровень, по сравнению с 2016 годом в 2018 году таких работ уменьшается с каждым годом на 1. В 2016 году 4 участника, в 2017-3 участника, в 2018-2 участника не преодолели минимальный балл всего в 3 балла.

В 2018 году максимальный балл равен показателю 1 участника в 100 баллов, (в 2017 году 1 участник набрал 96 баллов), 2 участника получили 96 и 83 балла как и в предыдущий год.

4. АНАЛИЗ РЕЗУЛЬТАТОВ ВЫПОЛНЕНИЯ ОТДЕЛЬНЫХ ЗАДАНИЙ ИЛИ ГРУПП ЗАДАНИЙ

Для анализа КИМ использован вариант № 301 из числа участников только 6 учеников выполняли данный вариант в Тамбовской области. В таблице 11 представлены результаты показателей участников в умении продемонстрировать географические знания при выполнении заданий различного уровня сложности в процентном соотношении. Для определения уровня сформированных географических знаний, умений и навыков использованы коды проверяемых умений из таблицы 11.1.

**Результаты среднего процента оценочных данных варианта 301 КИМ в
2018 году по ГЕОГРАФИИ в Тамбовской области**

Уровни сложности заданий: Б - базовый; П - повышенный; В - высокий.

Таблица 11

Обозначение задания в работе	Проверяемые элементы содержания	Проверяемые умения (код*)	Уровень сложности задания	Процент выполнения по Тамбовской области			
				средний	в группе не преодолевших минимальный балл	в группе 60-80 т.б.	в группе 80-100 т.б.
Часть 1							
1	Географические модели. Географическая карта, план	2.4.3	Б	100	0	33,3	33,3
2	Атмосфера. Гидросфера	1.8.1	Б	50	16,6	33,3	33,3
3	Природные ресурсы. Рациональное и нерациональное природопользование	1.12	Б	58	16,6	33,3	33,3
4	Литосфера. Гидросфера. Атмосфера. Географическая оболочка Земли. Широтная	1.8.1; 1.8.2	Б	50	16,6	33,3	33,3
5	Особенности природы материков и океанов. Особенности распространения крупных форм рельефа материков и России. Типы	1.9; 1.10.3	Б	67	16,6	33,3	33,3
6	Земля как планета. Форма, размеры, движение Земли	1.7	Б	67	16,6	33,3	33,3
7	Литосфера. Рельеф земной поверхности. Мировой океан и его части. Воды суши. Особенности природы	2.4.4	Б	50	16,6	33,3	33,3
8	Географические особенности воспроизводства населения мира. Половозрастной состав. Уровень и качество жизни населения	1.3.1; 2.6.2	Б	67	16,6	33,3	33,3
9	Географические особенности размещения населения. Неравномерность размещения населения земного шара.	2.6.4; 1.10.4	Б	67	0	16,6	16,6
10	Структура занятости населения. Отраслевая структура хозяйства	1.4.1; 1.3.3	Б	83	16,6	33,3	33,3
11	Особенности природноресурсного потенциала, населения,	1.5	Б	75	16,6	33,3	33,3
12	Городское и сельское население. Города	1.10.4	Б	33	16,6	16,6	16,6

Обозначение задания в работе	Проверяемые элементы содержания	Проверяемые умения (код*)	Уровень сложности задания	Процент выполнения по Тамбовской области			
				средний	в группе не преодолевших минимальный балл	в группе 60-80 т.б.	в группе 80-100 т.б.
13	География отраслей промышленности России. География сельского хозяйства. География важнейших видов транспорта	1.10.5	П	33	16,6	33,3	33,3
14	Природно-хозяйственное районирование России. Регионы России	1.10.6	Б	33	16,6	16,6	16,6
15	Определение географических объектов и явлений по их существенным признакам	2.1	Б	58	0	33,3	33,3
16	Мировое хозяйство. Хозяйство России. Регионы России	2.5	Б	83	16,6	33,3	33,3
17	Погода и климат. Распределение тепла и влаги на Земле	3.1	Б	100	0	33,3	33,3
18	Административно-территориальное устройство России. Столицы и крупные города	1.5; 1.10.2	Б	50	16,6	16,6	16,6
19	Ведущие страны-экспортеры основных видов промышленной продукции. Ведущие страны-экспортеры основных видов сельскохозяйственной продукции. Основные	1.4.2	П	17	16,6	16,6	16,6
20	Часовые зоны	3.1	П	83	0	33,3	33,3
21	Направление и типы миграции населения России. Городское и сельское население	2.5	П	83	0	33,3	33,3
22	Природные ресурсы	2.6.1	П	83	16,6	33,3	33,3
23	Этапы геологической истории земной коры. Геологическая хронология	1.1	П	67	0	33,3	33,3
24	Особенности природно-ресурсного потенциала, населения, хозяйства, культуры крупных стран мира	2.1	П	67	16,6	33,3	33,3
25	Природно-хозяйственное районирование России. Регионы России	2.1	В	0	0	0	0
26	Географические модели. Географическая карта, план местности	2.4.1	Б	50	16,6	16,6	16,6

Обозначение задания в работе	Проверяемые элементы содержания	Проверяемые умения (код*)	Уровень сложности задания	Процент выполнения по Тамбовской области			
				средний	в группе не преодолевших минимальный балл	в группе 60-80 т.б.	в группе 80-100 т.б.
27	Географические модели. Географическая карта, план местности	2.4.2	П	50	16,6	33,3	33,3
Часть 2							
28	Географические модели. Географическая карта, план местности	2.8	В	50	0	33,3	33,3
29	Литосфера. Гидросфера. Атмосфера. Биосфера. Природа России. Динамика численности населения Земли. Половозрастной состав населения. Факторы размещения производства. География отраслей промышленности, важнейших видов транспорта сельского хозяйства. Рациональное и нерациональное природопользование. Особенности воздействия на окружающую среду различных сфер и отраслей хозяйства	2.2; 2.7; 3.2	В	8	16,6	16,6	16,6
30	Литосфера. Гидросфера. Атмосфера. Биосфера. Природа России. Динамика численности населения Земли. Половозрастной состав населения. Факторы размещения производства. География отраслей промышленности, важнейших видов транспорта, сельского хозяйства. Рациональное и нерациональное природопользование. Особенности воздействия на окружающую среду различных сфер и отраслей хозяйства	3.3	В	33	16,6	33,3	33,3
31	География основных отраслей производственной и непромышленной сфер	2.5	П	33	16,6	33,3	33,3

Обозначение задания в работе	Проверяемые элементы содержания	Проверяемые умения (код*)	Уровень сложности задания	Процент выполнения по Тамбовской области			
				средний	в группе не преодолевших минимальный балл	в группе 60-80 т.б.	в группе 80-100 т.б.
32	Земля как планета, современный облик планеты Земля. Форма, размеры, движение Земли	1.7	В	25	16,6	33,3	33,3
33	Численность, естественное движение населения России	2.3.1	П	66	16,6	33,3	33,3
34	Направление и типы миграции	2.3.2	В	66	16,6	33,3	33,3

*Примечание: коды проверяемых умений даны в таблице 11.1

Коды проверяемых умений

*Таблица 11.1

Код требования	Требования к уровню подготовки выпускников, достижение которого проверяется на ЕГЭ
1	ЗНАТЬ И ПОНИМАТЬ:
1.1	смысл основных теоретических категорий и понятий
1.2	особенности размещения основных видов природных ресурсов, их главные месторождения и территориальные сочетания
1.3.1	численность и динамику населения мира, отдельных регионов и стран,
1.3.2	этногеографическую специфику отдельных стран и регионов России
1.3.3	различия в уровне и качестве жизни населения
1.3.4	основные направления миграций
1.4.1	географические особенности отраслевой и территориальной структуры мирового
1.4.2	специализацию стран в системе международного географического разделения
1.5	географическую специфику отдельных стран и регионов; их различия по уровню социально-экономического развития, специализации в системе международного
1.6	результаты выдающихся географических открытий и путешествий
1.7	географические следствия движений Земли
1.8.1	географические явления и процессы в геосферах, взаимосвязи между ними, их изменение в результате деятельности человека; географическую зональность и
1.8.2	Знать и понимать географическую зональность и поясность
1.9	географические особенности природы материков и океанов
1.10.1	специфику географического положения Российской Федерации основных отраслей хозяйства, природно-хозяйственных зон и районов
1.10.2	административно-территориальное устройство Российской Федерации.
1.10.3	географические особенности природы России
1.10.4	географические особенности населения России
1.10.5	Географические особенности основных отраслей хозяйства России
1.10.6	особенности природно-хозяйственных зон и географических районов России
1.11	роль России в международном географическом разделении труда
1.12	природные и антропогенные причины возникновения геоэкологических проблем на локальном, региональном и глобальном уровнях; меры по сохранению природы и защите людей от стихийных природных и техногенных явлений
2	УМЕТЬ:

Код требования	Требования к уровню подготовки выпускников, достижение которого проверяется на ЕГЭ
2.1	выделять, описывать существенные признаки географических объектов и явлений
2.2	объяснять существенные признаки географических объектов и явлений
2.3.1	находить в разных источниках информацию, необходимую для изучения географических объектов и явлений, разных территорий Земли, их обеспеченности природными и человеческими ресурсами, хозяйственного потенциала, экологических проблем
2.3.2	анализировать информацию, необходимую для изучения географических объектов и явлений, разных территорий Земли, их обеспеченности природными и человеческими ресурсами, хозяйственного потенциала, экологических проблем
2.4.1	определять на плане и карте расстояния
2.4.2	уметь определять на плане и карте направления
2.4.3	определять на карте географические координаты
2.4.4	определять на карте местоположение географических объектов
2.5	определять и сравнивать по разным источникам информации географические тенденции развития природных, социально-экономических и геоэкологических объектов, процессов и явлений
2.6.1	оценивать ресурсообеспеченность отдельных стран и регионов мира, их демографическую ситуацию, уровни урбанизации и территориальной концентрации населения и производства; степень природных, антропогенных и техногенных изменений отдельных территорий
2.6.2	оценивать демографическую ситуацию отдельных стран и регионов мира.
2.6.3	оценивать уровни урбанизации отдельных территорий
2.6.4	оценивать территориальную концентрацию населения
2.7	объяснять демографическую ситуацию отдельных стран и регионов мира, уровни урбанизации и территориальной концентрации населения и производства; степень природных, антропогенных и техногенных изменений отдельных территорий
2.8	составлять таблицы, картосхемы, диаграммы, простейшие карты, модели
3	ИСПОЛЬЗОВАТЬ ПРИОБРЕТЕННЫЕ ЗНАНИЯ И УМЕНИЯ В ПРАКТИЧЕСКОЙ ДЕЯТЕЛЬНОСТИ И ПОВСЕДНЕВНОЙ ЖИЗНИ ДЛЯ:
3.1	определения различий во времени, чтения карт различного содержания
3.2	выявления, описания и объяснения разнообразных явлений (текущих событий и ситуаций) в окружающей среде на основе их географической и геоэкологической экспертизы
3.3	анализа и оценки разных территорий с точки зрения взаимосвязи природных, социально-экономических, техногенных объектов и процессов, исходя из их пространственно-временного развития

В представленном варианте КИМ (табл.11) по географии в 2018 г., который решали выпускники Тамбовской области по результатам оценочных показателей видно, что затруднения у участников вызвали задания *базового уровня* под номерами:

№2,4,7,18,26 - где средний процент выполнения составил 50% правильных ответов;

№12- 33%.

По сравнению с 2017 годом количество заданий с характером затруднений снизился с 9 до 6, но увеличилось количество заданий у участников с затруднениями в категории с *повышенным уровнем сложности* под номерами:

№13- 33%,

№19 - 17%,

№27- 50%,

№31- 33%

В категории *с высоким уровнем сложности* представлены 5 заданий под номерами: 25,28,29,30,32

№25- ни один участник не справился с данным заданием, что составило 0%.

№28-50%,

№29-8%,

№30-33%,

№32-25%

Средний показатель части 1 в 2018 году составил 60%, в сравнении с показателем 2017 года (78 %) этот показатель меньше почти на 18% .

В 2018 году во второй части (**Часть2**) задания были выполнены участниками слабее по сравнению с 2017 годом:

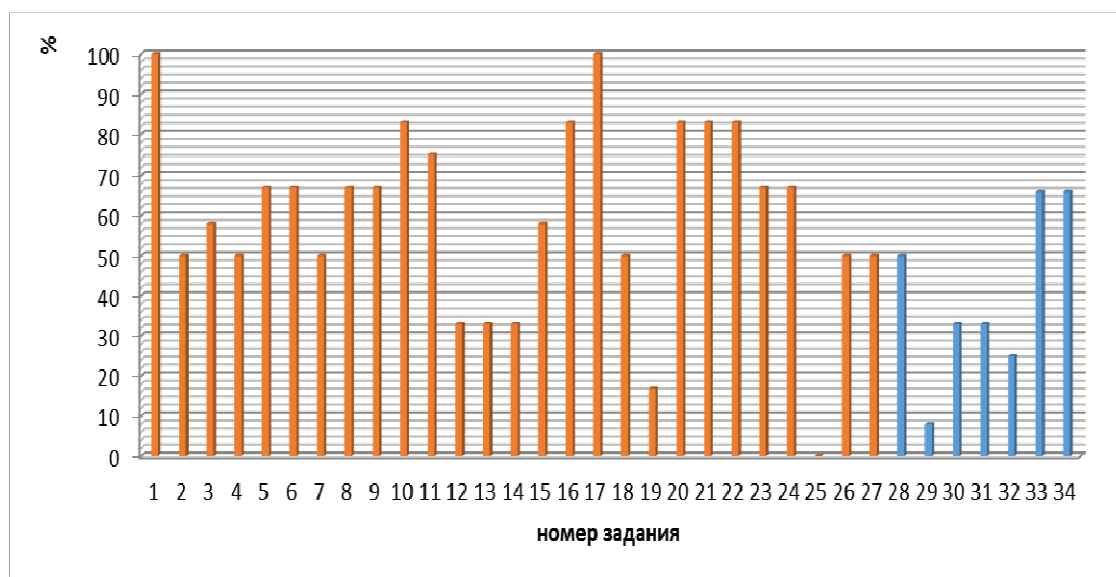
2 задания выше 60% под номерами 33,34, остальные ниже.

Средний показатель составил части 2 заданий 40% (средний показатель 2017 года был 57,14 %).

Средний показатель варианта 301 результативности *по базовому уровню* составил 64%, а по заданиям повышенного и высокого уровней сложности 61% и 33%.

В целом показатели результатов варианта 301 наглядно отражены в диаграмме на рисунке 4.

Рисунок 4.



Анализ результатов экзамена позволил выявить некоторые типичные недостатки в образовательной подготовке участников ЕГЭ.

Так, например, в 301 варианте в задании №25 на проверку умения выделять, описывать существенные признаки географических объектов и

явлений была дана комплексная описательная характеристика региона, надо было указать его название, затруднились дать ответ все 6 участников.

Для проверки навыков использования приобретенных знаний и умений в практической деятельности и повседневной жизни в КИМ 2018 года использовалось задание, в котором нужно было указать две особенности хозяйства Ростовской области (кроме наличия потребителей металла) делают экономически целесообразным размещение в ней электрометаллургических производств.

Оказалось, что только 8 % выпускников из 6 справились с заданием 29.

Меньше половины выпускников не могут продемонстрировать знание и понимание географических особенностей населения России (задание 12) и географических особенностей основных отраслей хозяйства России (задание 13) только 33 % выпускников справились с данными заданиями.

Недостаточная сформированность знаний и пониманий, умений и навыков других элементов географического содержания прослеживается в перечисленных ранее номерах заданий.

Основные УМК по предмету, которые использовались в ОО в 2017-2018 уч.г.

Таблица 12

Название УМК	Примерный процент ОО, в которых использовался данный УМК
УМК	
Классическая линия УМК по географии для 5-9 кл. под ред. И.И. Бариновой, Т.П. Герасимовой, В.А. Коринской, В.П. Дронова и др. Издательство «Дрофа», 2014-2017 г.г.	35
УМК по географии для 5-9 кл. под ред. Дронова В.П. Издательство «Дрофа», 2014-2017 г.г.	35
УМК «Сферы» для 5–9 классов под ред. Дронова В.П. Издательство «Просвещение», 2014-2017 г.г.	30
УМК «Алгоритм успеха» для 5–11 классов под ред. Дронова В.П. Издательский центр «Вентана Граф», 2014-2017 г.г.	2
Максаковский В.П. География. 10-11 классы. Базовый уровень. Издательство «Просвещение», 2014-2017 г.г.	95
Другие пособия	
Совершенствование образовательного процесса на основе анализа результатов государственной итоговой аттестации по образовательным программам основного и среднего общего образования в Тамбовской области в 2017 году, ГЕОГРАФИЯ/ авт.-сост.: Антипова Н.В., Дубровина И.В. – Тамбов, ТОГОАУ ДПО «Институт повышения квалификации работников образования», 2017 г.	75
Соловьева Ю.А. Петрова Н.Н. ЕГЭ-2018. География. Серия: «ЕГЭ. Сдаем без проблем». Издательство: Эксмо-Пресс, 2017 г.	55
Барабанов В.В., Соловьева Ю.А. ЕГЭ-2018. География. 30 тренировочных вариантов экзаменационных работ для подготовки к ЕГЭ. Издательство: АСТ, 2017 г.	80

Барabanов В.В., Амбарцумова Э.М., Дюкова С.Е. ЕГЭ-2018. География. Типовые экзаменационные варианты. 10 вариантов. Серия: Серия «ЕГЭ. ФИПИ — школе». Издательство: Национальное образование, 2017 г.	80
Барabanов В.В., Амбарцумова Э.М., Дюкова С.Е. ЕГЭ-2018. География. Тематические и типовые экзаменационные варианты. 31 вариант. Серия: Серия «ЕГЭ. ФИПИ — школе». Издательство: Национальное образование, 2017 г.	90

Меры методической поддержки изучения учебного предмета в 2017-2018 уч.г.

На региональном уровне

Таблица 13

№	Дата	Мероприятие
1.	Июнь 2017 г.	Методический семинар «Ресурсы повышения качества образовательного процесса по географии средствами УМК издательства «Просвещение»».
2.	Июнь 2017 г.	Методический семинар «Современные подходы к организации и построению урока географии средствами современных УМК» совместно с корпорацией «Российский учебник».
3.	Ноябрь 2017 г.	Семинар в режиме видеоконференцсвязи для руководителей и методистов муниципальных органов управления образованием, руководителей методических объединений учителей биологии «Направления совершенствования организации образовательного процесса и методики обучения биологии на основе анализа результатов государственной итоговой аттестации по географии в 2017 году» (ТОГОАУ ДПО «Тамбовский институт повышения квалификации работников образования»)
4.	4 квартал 2017 г.	Подготовка и издание сборника методических рекомендаций для учителей географии «Совершенствование образовательного процесса на основе анализа результатов государственной итоговой аттестации по образовательным программам основного и среднего общего образования в Тамбовской области в 2017 году, ГЕОГРАФИЯ/ авт.-сост.: Антипова Н.В., Дубровина И.В. – Тамбов, ТОГОАУ ДПО «Институт повышения квалификации работников образования», 2017
5.	28.03.2018 г.	Практико-ориентированный семинар для учителей географии «Современные образовательные ресурсы и сервисы для формирования картографических умений обучающихся» (ТОГОАУ ДПО «Тамбовский институт повышения квалификации работников образования»)
6.	30.03.2018 г.	Практико-ориентированный семинар для учителей географии «Работа с текстом как инструмент развития читательской грамотности и повышения эффективности достижения метапредметных результатов по географии» (ТОГОАУ ДПО «Тамбовский институт повышения квалификации работников образования»)
7.	18.04.2018 г.	Практико-ориентированный семинар «Проектирование географического образования на основе использования современных средств и технологий обучения» (ТОГОАУ ДПО «Тамбовский

№	Дата	Мероприятие
		институт повышения квалификации работников образования)»
8.	19.06.2018 г.	Практико-ориентированный семинар «Интегрирование современных образовательных ресурсов и сервисов в процесс обучения географии» (ТОГОАУ ДПО «Тамбовский институт повышения квалификации работников образования»)
9.	29.06.2018 г.	Практико-ориентированный семинар «Методика использования картографического материала для развития метапредметных умений школьников» (ТОГОАУ ДПО «Тамбовский институт повышения квалификации работников образования»)
10.	март-июнь 2018 г	Курсы повышения квалификации учителей географии «Особенности содержания и методики преподавания географии в условиях реализации ФГОС» в объеме 72 часа (ТОГОАУ ДПО «Тамбовский институт повышения квалификации работников образования»), включение в программу модулей, направленных на освоение слушателями методики преподавания учебного содержания, включенного в проверяемые элементы содержания КИМ ЕГЭ.
11.	март-июнь 2018 г	Курсы повышения квалификации учителей географии и биологии «Особенности содержания и методики преподавания географии и биологии в условиях реализации ФГОС» в объеме 84 часа (ТОГОАУ ДПО «Тамбовский институт повышения квалификации работников образования»); включение в программу модулей, направленных на освоение слушателями методики преподавания учебного содержания, включенного в проверяемые элементы содержания КИМ ЕГЭ.
12.	В течение учебного года	Обсуждение методических и содержательных аспектов подготовки к ЕГЭ по предмету в сетевом сообществе учителей географии на ТамбовВики

Предложения по возможным направлениям совершенствования организации и методики обучения школьников

С целью совершенствования организации и методики обучения школьников географии рекомендуется в каждом муниципальном образовании области в рамках деятельности методического объединения учителей географии организовать постоянно-действующий семинар или «Школу педагогического мастерства» по проблеме «Методика подготовки школьников к государственной итоговой аттестации по географии». В основе ее деятельности могут быть интерактивные формы: обучающие семинары, мастер-классы, открытые уроки, тренинги, вебинары с привлечением учителей, учащиеся которых показывают стабильно высокие результаты, а также профессорско-преподавательского состава вузов области, ведущих экспертов по проверке заданий ГИА.

Руководителям образовательных организаций рекомендуется распределить часы внеурочной деятельности и дополнительного образования на реализацию программ, направленных на популяризацию географической науки, реализовать учебные программы по подготовке к ГИА по географии в рамках платных образовательных услуг; направить для повышения квалификации педагогов, преподающих географию, но не имеющих

профильного (географического) образования; организовать индивидуальное сопровождение педагогов, в том числе молодых специалистов, в рамках наставничества.

Учителям географии рекомендуется скорректировать учебную программу по предмету и включить в ее содержание темы, направленные на отработку умений, проверяемые в КИМах.

Целесообразно разработать в образовательной организации план, а также организовать тьюторское сопровождение обучающихся с целью подготовки учащихся к ГИА, организовать индивидуальные и групповые очные и очно-дистанционные консультации и учебные занятия по подготовке выпускников к экзамену; создать банк тематических заданий, копилку Интернет-ресурсов, содержащих материалы по подготовке ГИА; организовать работу с родителями учеников «зоны риска».

Предложения по возможным направлениям диагностики учебных достижений по предмету в Тамбовской области

Рекомендуется в каждой образовательной организации Тамбовской области разработать систему мероприятий по устранению пробелов в освоении школьниками географической науки, выявленных на основе внутришкольного контроля.

РЕКОМЕНДАЦИИ по совершенствованию организации и методики преподавания географии в Тамбовской области

На уровне регионального учебно-методического объединения разработать план по повышению качества преподавания географии в 2018-2019 уч. году с учетом результатов ГИА 2018 года.

В рамках программы дополнительного профессионального образования «Особенности содержания и методики преподавания географии в условиях реализации ФГОС» увеличить количество часов на освоение эффективных методик и современных технологий, направленные на повышение мотивации школьников к изучению географии, изучение наиболее сложных аспектов географической науки, проведение комплексных междисциплинарных эколого-географических исследований. Изучение данных тем организовать в рамках стажировок, в ходе которых планируется организация обсуждений, анализ лучших практик географического образования, изучение в малых группах опыта использования практикоориентированных технологий (в т.ч. геоинформационных).

Активизировать деятельность сетевого сообщества учителей географии по вопросам методики подготовки к ГИА по географии, создать банк методических ресурсов, которые будут способствовать повышению профессионального мастерства и самообразованию педагогов.

Продолжить акмеологическое консультирование учителей географии на сайте ТОИПКРО и в рамках сетевого сообщества по наиболее сложным вопросам преподавания географии.

В рамках деятельности методических объединений учителей географии

рекомендовать к рассмотрению следующие темы: «Современный подход к независимой оценке качества образования по географии: ГИА, диагностическое и тематическое тестирование», «Возможности применения различных стратегий оценивания в образовательном процессе», «Методические аспекты подготовки школьников к ГИА по географии», «Мастер-класс как эффективная форма трансляции инновационного опыта по подготовке к ГИА».

Педагогическим работникам, реализующих географическое образование в основной и профильной школе, в том числе не имеющих базового (географического) образования, пройти повышение квалификации по программе дополнительного профессионального образования по теме «Преподавание географии в условиях реализации ФГОС общего образования».

Педагогическим работникам, обучающиеся которых показали низкие результаты, пройти повышение квалификации по программе дополнительного профессионального образования «Методика подготовки обучающихся к проведению государственной итоговой аттестации по образовательным программам среднего общего образования по географии».

6. СОСТАВИТЕЛИ ОТЧЕТА (МЕТОДИЧЕСКОГО АНАЛИЗА ПО ПРЕДМЕТУ):

<i>Ответственный специалист, выполнявший анализ результатов ЕГЭ по предмету</i>	Дубровина Ирина Викторовна, Тамбовский государственный университет имени Г.Р. Державина, доцент кафедры природопользования и землеустройства, к.г.н., доцент	Председатель предметной комиссии ЕГЭ по географии
<i>Специалисты, привлекаемые к анализу результатов ЕГЭ по предмету</i>	Антипова Наталья Валерьевна, Тамбовское областное государственное образовательное автономное учреждение дополнительного профессионального образования "Институт повышения квалификации работников образования," доцент кафедры общеобразовательных дисциплин	Заместитель председателя предметной комиссии ЕГЭ по географии

Часть 2. Предложения в ДОРОЖНУЮ КАРТУ по развитию региональной системы образования

1. Работа с ОО с аномально низкими результатами ЕГЭ 2018 г.

1.1. Повышение квалификации учителей

Таблица 14

№	Тема программы ДПО (повышения квалификации)	Перечень ОО, учителя которых рекомендуются для обучения по данной программе
1	Курсы повышения квалификации учителей географии «Особенности содержания и методики преподавания географии в условиях реализации ФГОС» в объеме 72 часа (ТОГОАУ ДПО «Тамбовский институт повышения квалификации работников образования»)	МБОУ «Первомайская СОШ» Первомайского района МБОУ «СОШ №3 с УИОП» г.Котовска Тамбовской области
2	Курсы повышения квалификации учителей географии и биологии «Особенности содержания и методики преподавания географии и биологии в условиях реализации ФГОС» в объеме 84 часов (ТОГОАУ ДПО «Тамбовский институт повышения квалификации работников образования»)	
3	Методика подготовки к государственной итоговой аттестации по географии (ТОГОАУ ДПО «Тамбовский институт повышения квалификации работников образования»)	

1.2 Планируемые корректировки в выборе УМК и учебно-методической литературы *(если запланированы)*

В соответствии с тем, что Приказом Минобрнауки России от 5 июля 2017 г. № 629 «О внесении изменений в федеральный перечень учебников, рекомендуемых к использованию при реализации имеющих государственную аккредитацию образовательных программ начального общего, основного общего, среднего общего образования, утвержденный приказом Министерства образования и науки Российской Федерации от 31 марта 2014 г. № 253» из перечня исключены следующие учебники географии для 9 класса:

1.2.2.4.2.5 Дронов В.П., Ром В.Я. География России: население и хозяйство, 9 класс, издательство "Дрофа";

1.2.2.4.4.4. Дронов В.П., Барина И.И., Ром В.Я., под ред. Дронова В.П. География России: хозяйство и географические районы, 9 класс, издательство "Дрофа";

1.2.2.4.6.5 Таможняя Е.А., Толкунова С.Г., под ред. Дронова В.П. География России. Хозяйство. Регионы, 9 класс, Издательский центр "ВЕНТАНА ГРАФ"

рекомендуется для продолжения дальнейшей образовательной

деятельности по географии руководствоваться п.3 федерального перечня учебников, рекомендуемых к использованию при реализации имеющих государственную аккредитацию образовательных программ начального общего, основного общего, среднего общего образования, утвержденный приказом Министерства образования и науки Российской Федерации от 31 марта 2014 г. № 253 или информационными письмами ведущих издательств страны.

1.3 Планируемые меры методической поддержки изучения учебных предметов в 2018-2019 уч.г. на региональном уровне

Таблица 15

№	Дата (месяц)	Мероприятие (указать тему и организацию, которая планирует проведение мероприятия)
1.	4 квартал 2017 г.	Подготовка и издание сборника методических рекомендаций для учителей географии «Совершенствование образовательного процесса на основе анализа результатов государственной итоговой аттестации по образовательным программам основного и среднего общего образования в Тамбовской области в 2017 году, ГЕОГРАФИЯ/ авт.-сост.: Антипова Н.В., Дубровина И.В. – Тамбов, ТОГОАУ ДПО «Институт повышения квалификации работников образования», 2017
2.	4 квартал 2017 г.	Обучающий семинар по подготовке учителей географии к проведению государственной итоговой аттестации в режиме видеоконференцсвязи «Содержание экзаменационной работы в формате ЕГЭ, оценка качества работ выпускников, использование литературы и ресурсов сети Интернет в процессе подготовки к экзамену» (ТОГОАУ ДПО «Тамбовский институт повышения квалификации работников образования»)
3.	4 квартал 2017 г.	Обучающий семинар по подготовке учителей географии к проведению государственной итоговой аттестации в режиме видеоконференцсвязи «Содержание экзаменационной работы в формате ОГЭ, оценка качества работ выпускников, использование литературы и ресурсов сети Интернет в процессе подготовки к экзамену» (ТОГОАУ ДПО «Тамбовский институт повышения квалификации работников образования»)
4.	1 полугодие 2018 г	Курсы повышения квалификации учителей географии «Особенности содержания и методики преподавания географии в условиях реализации ФГОС» в объеме 72 часа (ТОГОАУ ДПО «Тамбовский институт повышения квалификации работников образования»)
5.	1 полугодие 2018 г	Курсы повышения квалификации учителей географии и биологии «Особенности содержания и методики преподавания географии и биологии в условиях реализации ФГОС» в объеме 84 часа (ТОГОАУ ДПО «Тамбовский институт повышения квалификации работников образования»)
6.	1 полугодие 2018 г	Семинары с методистами ведущих издательств по тематике, касающейся подготовки к государственной итоговой аттестации школьников по географии

№	Дата (месяц)	Мероприятие (указать тему и организацию, которая планирует проведение мероприятия)
7.	В течение учебного года	Обсуждение методических и содержательных аспектов подготовки к ЕГЭ по предмету в сетевом сообществе учителей географии на ТамбовВики

1.4. Планируемые корректирующие диагностические работы по результатам ЕГЭ 2018 г.

1. Проведение диагностики предметно-методических компетенций учителей географии, направленной на выявление профессиональных дефицитов и характерных затруднений, с которыми сталкиваются педагоги в профессиональной деятельности, в том числе по методическим и содержательным аспектам подготовки школьников к государственной итоговой аттестации (в рамках реализации дополнительных профессиональных программ, реализуемых ТОИПКРО). На основе анализа результатов корректировка программы обучения.

2. Разработка методическим объединением каждого муниципального образования плана подготовки обучающихся к ЕГЭ по географии основе анализа результатов ЕГЭ с обязательным включением перечня диагностических работ с 5 по 11 класс, направленного на изучение динамики подготовленности обучающихся к экзамену.

2. Трансляция эффективных педагогических практик ОО с наиболее высокими результатами ЕГЭ 2018 г.

Таблица 16

№	Дата (месяц)	Мероприятие (указать тему и организацию, которая планирует проведение мероприятия)
1.	4 квартал 2018 года	Обучающие семинары в режиме видеоконференцсвязи по подготовке учителей географии к проведению государственной итоговой аттестации «Содержание экзаменационной работы в формате ЕГЭ, оценка качества работ выпускников, использование литературы и ресурсов сети Интернет в процессе подготовки к экзамену» (ТОГОАУ ДПО «Тамбовский институт повышения квалификации работников образования»)
2.	март-июнь 2019 года	Курсы повышения квалификации учителей географии «Особенности содержания и методики преподавания географии в условиях реализации ФГОС» в объеме 72 часа (ТОГОАУ ДПО «Тамбовский институт повышения квалификации работников образования»), тиражирование лучших практик преподавания учебного содержания, включенного в проверяемые элементы содержания КИМ ЕГЭ.
3.	март-июнь 2019 года	Курсы повышения квалификации учителей географии и биологии «Особенности содержания и методики преподавания географии и биологии в условиях реализации ФГОС» в объеме 84 часа (ТОГОАУ ДПО «Тамбовский институт повышения квалификации работников образования»); тиражирование лучших практик преподавания

№	Дата (месяц)	Мероприятие (указать тему и организацию, которая планирует проведение мероприятия)
		учебного содержания, включенного в проверяемые элементы содержания КИМ ЕГЭ.
4.	В течение учебного года	Обсуждение методических и содержательных аспектов подготовки к ЕГЭ по предмету в сетевом сообществе учителей географии на ТамбовВики (ТОГОАУ ДПО «Тамбовский институт повышения квалификации работников образования»)
5.	В течение учебного года	Подготовка и издание методических рекомендаций по различным аспектам подготовки обучающихся к государственной итоговой аттестации по географии (ТОГОАУ ДПО «Тамбовский институт повышения квалификации работников образования»)