

Часть 1. Методический анализ результатов ЕГЭ по французскому языку в Тамбовской области в 2018 году

1. ХАРАКТЕРИСТИКА УЧАСТНИКОВ ЕГЭ ПО УЧЕБНОМУ ПРЕДМЕТУ

1.1 Количество участников ЕГЭ по учебному предмету (за последние 3 года)

Таблица 1

Учебный предмет	2016		2017		2018	
	чел.	% от общего числа участников	чел.	% от общего числа участников	чел.	% от общего числа участников
Французский язык	9	0,2	3	0,08	4	0,1

1.2 Проценты юношей и девушек

100 % девушек, 0% юношей

1.3 Количество участников ЕГЭ в регионе по категориям

Таблица 2

Всего участников ЕГЭ по предмету	4
Из них:	
выпускников текущего года, обучающихся по программам СОО	4
выпускников текущего года, обучающихся по программам СПО	0
выпускников прошлых лет	0
участников с ограниченными возможностями здоровья	0

1.4 Количество участников по типам ОО

Таблица 3

Всего участников ЕГЭ по предмету	4
Из них:	
– выпускники лицеев и гимназий	4
– выпускники СОШ	0

1.5 Количество участников ЕГЭ по предмету по АТЕ региона

Таблица 4

АТЕ	Количество участников ЕГЭ по учебному предмету	% от общего числа участников в регионе
Г. Тамбов	4	100 %

Количество участников ЕГЭ в 2018 году возросло на один человек по сравнению с количеством участников в 2017 году (3 человека), однако значительно сократилось по сравнению с 2016 годом (9 человек).

Традиционно основной состав участников ЕГЭ за весь период отчетности формируют выпускники образовательных учреждений повышенного уровня г. Тамбова - гимназии № 7 им. Святителя Питирима Епископа Тамбовского: а именно: 2016 год – 6 человек (67 %), 2017 год – 3 человека (100% экзаменуемых), 2018 год – 4 человека (100% экзаменуемых).

2. КРАТКАЯ ХАРАКТЕРИСТИКА КИМ ПО ПРЕДМЕТУ

Целью единого государственного экзамена по иностранным языкам является определение уровня иноязычной коммуникативной компетенции экзаменуемых. Основное внимание при этом уделяется речевой компетенции, т.е. коммуникативным умениям в разных видах речевой деятельности: аудировании, чтении, письме, говорении, а также языковой компетенции, т.е. языковым знаниям и навыкам. Социокультурные знания и умения проверяются опосредованно в разделах «Аудирование», «Чтение» и являются одним из объектов измерения в разделе «Письмо» и в устной части экзамена; компенсаторные умения проверяются опосредованно в разделе «Письмо» и в устной части экзамена. КИМ ЕГЭ содержит письменную и устную части. Письменная часть в свою очередь включает четыре раздела: «Аудирование», «Чтение», «Грамматика и лексика» и «Письмо».

Задачи раздела «Аудирование» заключались в проверке уровня сформированности у учащихся следующих умений:

- ~ понимать основное содержание аудиотекста;
- ~ извлекать необходимую информацию из аудиотекста;
- ~ точно и полно понимать информацию, изложенную в аудиотексте.

Раздел «Чтение» состоял из 3 заданий. Задачей раздела являлась проверка сформированности у учащихся умений в трех видах чтения.

Соответственно первые 3 задания были направлены на проверку умений:

- понимать основное содержание аутентичного текста;
- установить структурно-смысловое соответствие между частями аутентичного текста);
- детально понимать и интерпретировать художественный аутентичный текст

Задачей экзаменационного теста в разделе «Грамматика и лексика» являлась проверка уровня сформированности навыков экзаменуемых использовать грамматический и лексический материал в информационных текстах.

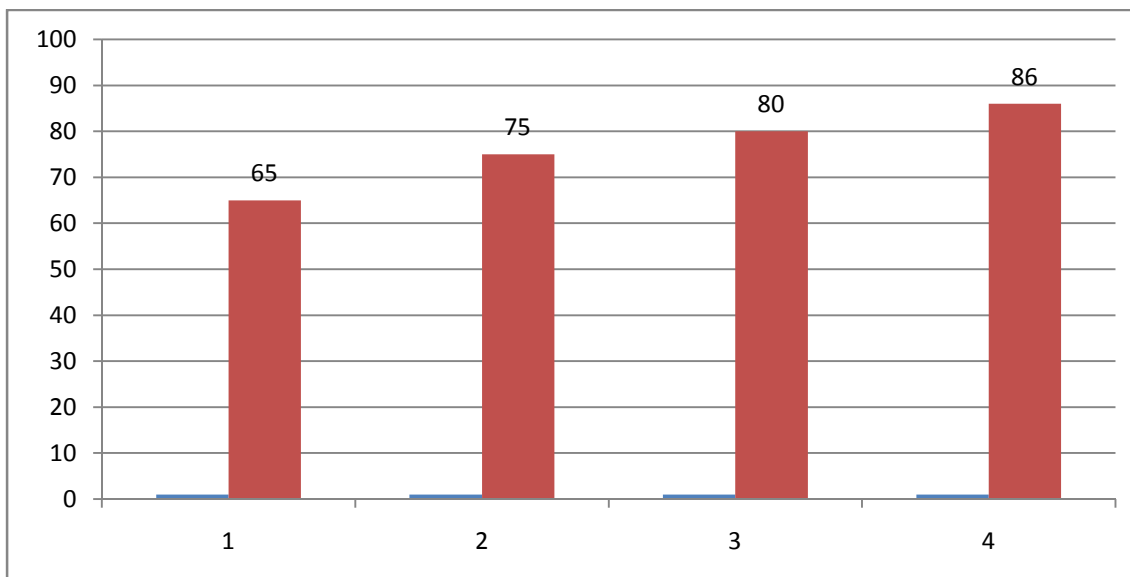
Задачей экзаменационного теста в разделе «Письмо» являлась проверка уровня сформированности умений экзаменуемых использовать письменную речь для решения коммуникативно-ориентированных задач.

В устной части экзамена проверяются произносительные навыки и речевые умения

Приводится краткая характеристика КИМ по предмету на основе спецификации КИМ ЕГЭ, описываются содержательные особенности, которые можно выделить на основе использованных в регионе вариантов КИМ.

3. ОСНОВНЫЕ РЕЗУЛЬТАТЫ ЕГЭ ПО ПРЕДМЕТУ

3.1 Диаграмма распределения участников ЕГЭ по учебному предмету по тестовым баллам в 2018 г.



3.2 Динамика результатов ЕГЭ по предмету за последние 3 года

Таблица 5

	Субъект РФ		
	2016 г.	2017 г.	2018 г.
Не преодолели минимального балла	-	-	-
Средний тестовый балл	72,33	84	76,5
Получили от 81 до 100 баллов	3 человека (33 %)	2 человека (66 %)	1 человек (25 %)
Получили 100 баллов	-	-	-

3.3. Результаты по группам участников экзамена с различным уровнем подготовки:

А) с учетом категории участников ЕГЭ

Таблица 6

	Выпускники текущего года, обучающиеся по программам СОО	Выпускники текущего года, обучающиеся по программам СПО	Выпускники прошлых лет	Участники ЕГЭ с ОВЗ
Доля участников, набравших балл ниже	-	-	-	-

минимального				
Доля участников, получивших тестовый балл от минимального балла до 60 баллов	-	-	-	-
Доля участников, получивших от 61 до 80 баллов	75 %	-	-	-
Доля участников, получивших от 81 до 100 баллов	25 %	-	-	-
Количество выпускников, получивших 100 баллов	-	-	-	

Б) с учетом типа ОО

Таблица 7

	СОШ	Лицеи, гимназии
Доля участников, набравших балл ниже минимального	-	-
Доля участников, получивших тестовый балл от минимального балла до 60 баллов	-	-
Доля участников, получивших от 61 до 80 баллов	-	75 %
Доля участников, получивших от 81 до 100 баллов	-	25 %
Количество выпускников, получивших 100 баллов	-	-

В) Основные результаты ЕГЭ по предмету в сравнении по АТЕ

Таблица 8

Наименование АТЕ	Доля участников, набравших балл ниже минимального	Доля участников, получивших тестовый балл от минимального балла до 60 баллов	Доля участников, получивших от 61 до 80 баллов	Доля участников, получивших от 81 до 100 баллов	Количество выпускников, получивших 100 баллов
г. Тамбов	-	-	75%	25 %	-

3.4. Наиболее высокие результаты продемонстрировали выпускники МАОУ «Гимназия № 7 им. Святителя Питирима Епископа Тамбовского» - 86 и 80 баллов, соответственно.

Все участники преодолели минимальный порог.

Таблица 9

Название ОО	Доля участников, получивших от 81 до 100 баллов	Доля участников, получивших от 61 до 80 баллов	Доля участников, не достигших минимального балла
1. МАОУ «Гимназия № 7 им. Святителя Питирима Епископа Тамбовского»	25 %	75 %	0 %

3.5 Выделение перечня ОО, продемонстрировавших низкие результаты ЕГЭ по предмету:

Таблица 10

Название ОО	Доля участников, не достигших минимального балла	Доля участников, получивших от 61 до 80 баллов	Доля участников, получивших от 81 до 100 баллов
1. МАОУ «Гимназия № 7 им. Святителя Питирима Епископа Тамбовского»	-	75 %	25 %

Судя по представленным данным, уровень обученности сдававших ЕГЭ в 2018 году можно охарактеризовать как выше среднего, он составляет 100%: в 2018 г. (также, как и в 2017, и в 2016 г.г.) ни один из экзаменуемых по французскому языку в Тамбовской области не показал результат ниже порогового уровня.

Средний тестовый балл по области в 2018 году составил 76,5, он ниже среднего балла в 2017 году (84 балла), но выше среднего балла в 2016 году (72,33). Высший балл (100) не получил ни один выпускник, максимальный результат 2018 года – 86 баллов - ниже показателей 2017 года (91 балл) и 2016 года (88 баллов). Традиционно достаточно высокий средний балл продемонстрировали выпускники гимназии №7 г. Тамбова (76,5 баллов).

4. АНАЛИЗ РЕЗУЛЬТАТОВ ВЫПОЛНЕНИЯ ОТДЕЛЬНЫХ ЗАДАНИЙ ИЛИ ГРУПП ЗАДАНИЙ

Анализ проводится в соответствии с методическими традициями предмета и особенностями экзаменационной модели по предмету (например, по группам заданий одинаковой формы, по видам деятельности, по тематическим разделам и т.п.).

В качестве приложения используется план КИМ по предмету с указанием средних процентов выполнения по каждой линии заданий в регионе.

Таблица 11

Обознач. задания в работе	Проверяемые элементы содержания / умения	Уровень сложности задания	Процент выполнения по региону			
			средний	в группе не преодолевших минимальный балл	в группе 60-80 т.б.	в группе 80-100 т.б.
1	Понимание основного содержания прослушанного текста	базовый	87,5 %	-	83 %	100 %
2	Понимание в прослушанном тексте запрашиваемой информации	повышенный	85,71 %	-	80,95 %	100 %
3-9	Полное понимание прослушанного текста	высокий	91,6%	-	88, 88%	100 %
10	Понимание основного содержания текста	базовый	89,3%	-	85,71%	100 %
11	Понимание структурно-смысловых связей в тексте	повышенный	66,66 %	-	61%	83,33%
12-18	Полное понимание информации в тексте	высокий	89,3%	-	90,48%	85,71%
19-31	Грамматические навыки, лексико-грамматические навыки	базовый	55, 76%	-	53, 84%	61,54%
32-38	Лексико-грамматические	Повышенный	71, 42%	-	76, 19%	71,42%

Обознач. задания в работе	Проверяемые элементы содержания / умения	Уровень сложности задания	Процент выполнения по региону			
			средний	в группе не преодолевших минимальный балл	в группе 60-80 т.б.	в группе 80-100 т.б.
	навыки					
39	Письмо личного характера	базовый	70,83%	-	66,66%	83,33%
40	Письменное высказывание с элементами рассуждения по предложенной проблеме «Ваше мнение»	повышенный	60,71%	-	52,38%	85,71%
Говорение						
1	чтение научно-популярного текста		100%	-	100%	100%
2	вопросы на основе ключевых слов		85%	-	86,6%	80%
3	описание фотографии на основе плана		85,71%	-	80,95%	100%
4	сравнение двух фотографий на основе плана		85,71%	-	85,71%	85,71%

Средний процент выполнения заданий по разделам

Аудирование	88,27%
Чтение	81,75%
Грамматика и лексика	63,59%
Письмо	65,77%
Говорение	89,10%

Сводная таблица выполнения заданий по уровням экзамена

Базовый	74,83%
Повышенный	89,71%
Высокий	93,6%

Анализ уровня сформированности проверяемых умений у экзаменуемых свидетельствует о том, что все выпускники продемонстрировали удовлетворительный уровень сформированности умений базового, повышенного и высокого уровней.

Среди положительных итогов экзамена следует отметить, что с заданиями повышенного и высокого уровней хорошо справились все экзаменуемые, тогда как задания базового уровня (лексико-грамматические навыки) вызвали наибольшие затруднения.

В 2018 году традиционно худшие результаты демонстрируют участники при выполнении заданий базового уровня сложности в разделе «Грамматика и лексика» - 63,59 %. Этот раздел вызвал наибольшие затруднения и в 2017 году (54 %).

В 2018 году наблюдаются результаты ЕГЭ варьируются от 65 до 86 баллов. Наименее успешными оказались результаты выпускников в разделах «Грамматика и лексика» - 63,59% и письмо – 65,77%. Результаты раздела «Грамматика и лексика» (базовый уровень) ежегодно низкие, что позволяет говорить о недостаточной сформированности грамматических умений и навыков употребления лексических единиц у выпускников 2018 года и необходимости совершенствовать данные навыки и умения.

Лучше всего выпускники справились с разделом ЕГЭ «Говорение» - 89,10%. Анализ уровней в каждом из разделов экзамена выявил наиболее успешные (100 %): чтение в разделе «Говорение», высокий уровень в разделе «Аудирование».

Типичные ошибки раздела «Аудирование»:

Анализ данных показывает, что у учащихся лучше всего сформировано умение определять основную мысль текста, хуже всего – умение определять значение слова или идиоматического выражения из контекста и различать слова-дистракторы и имплицитно выраженную информацию. При этом у сильных учащихся можно говорить о сформированности всех трех проверяемых умений, в то время как для слабых учащихся умения понимать имплицитно выраженную информацию и определять значение слова являются очень трудным.

Анализ типичных ошибок показал, что допущенные ошибки носят, в основном, не технический характер, а связаны с уровнем сформированности умений аудирования (применение неправильных стратегий прослушивания текста /попытка понять полное содержание текста там, где требуется найти запрашиваемую информацию/ недостаточный объем словарного запаса учащихся).

Раздел «Чтение»:

трудности при попытке восстановить структурно-смысловые связи текста.

Раздел «Грамматика и лексика»:

Затруднения в определении значения слова или идиоматического выражения, что может объясняться недостаточным уровнем владения лексикой и небогатым словарным запасом выпускников.

Раздел «Письмо»:

Наибольшие трудности вызывали ссылка на предыдущее письмо и формулировка запроса информации, что составило часть задания. В задании «эссе» наибольшую трудность вызвала аргументация высказывания. Прочие ошибки:

- некорректная формулировка вопросов (построение предложения и использование эллиптических конструкций),

- нарушение сочетаемости слов и неточность в их употреблении (например, недифференцированное употребление глаголов *dire/parler, écouter/entendre*, а также смешение сходных по звучанию лексических единиц (*comme/comment, devoir/devenir*). Многие работы свидетельствуют об ограниченном словарном запасе экзаменуемых.

- употребление разных видов артиклей, замена артикля предлогом *de*;

- управление глаголов;

- образование временных форм глагола;

- согласование времен;

- образование форм рода и числа имён существительных и прилагательных;

Раздел «Говорение»:

Грамматически неправильные вопросы грамматические и лексические ошибки при построении высказывания (типичные для раздела «Письмо»).

Основные УМК по предмету, которые использовались в ОО в 2017-2018 уч.г.

Таблица 12

Название УМК	Примерный процент ОО, в которых использовался данный УМК
G.Boubnova, A. Tarassova, E.Launay Le français en perspectives, М., 2010	75 %
E. Grigorieva, E. Gorbatcheva, M.Lissenko Objectif. Méthode de français. М, 2012	50 %
Давыдова Е.И., Ласская О.Г.. Готовимся к ЕГЭ по французскому языку. Учебно-методическое пособие. Тамбов, 2008.	75 %

Фоменко Т.М., Горбачева Е.Ю. ЕГЭ 2016. Французский язык. Комплекс материалов для подготовки учащихся. М., 2016	75 %
Бубнова Г.И., Николаева В.В. Французский язык. Единый государственный экзамен. Устная часть. М., 2016	75 %
Augé H., CanadaPujolsM.D. Toutvabien! Paris, 2007	50 %
BazouV., BrillantC., R. RacineR., SchenkerJ. Lenouveledito, Paris, 2013	30 %

**Меры методической поддержки изучения учебного предмета
в 2017-2018 уч.г.**

На региональном уровне

Таблица 13

№	Дата	Мероприятие <i>(указать тему и организацию, проводившую мероприятие)</i>
1	март	Семинар для экспертов предметной комиссии по французскому языку в Тамбовской области. Тамбовский ИПК

ВЫВОДЫ:

Анализ уровня сформированности проверяемых умений у экзаменуемых свидетельствует о том, все выпускники продемонстрировали удовлетворительный уровень сформированности умений базового, повышенного и высокого уровней.

Среди положительных итогов экзамена следует отметить, что с заданиями высокого и повышенного уровней хорошо справились все экзаменуемые

Худшие результаты демонстрируют участники при выполнении заданий базового уровня сложности в разделе «Грамматика и лексика» - 63,59 %

Анализ и сравнение результатов ЕГЭ за три последние года выявил улучшение среднего процента выполненных заданий по всем разделам ЕГЭ в 2018 году, кроме грамматики и лексики, письма. Особенно заметное улучшение результатов наблюдается в разделе «Говорение».

5. РЕКОМЕНДАЦИИ:

Следовательно, исходя из анализа результатов выполнения, рекомендуется:

- давать учащимся достаточное количество тренировочных заданий, в которых отрабатываются разные возможные формы употребления лексического и грамматического материала в связном тексте для анализа функций разных видо-временных форм глагола;
- при обучении грамматическим формам требовать от учащихся правильного написания слов, так как неправильное написание лексических единиц в разделе «Грамматика и лексика» приводит к тому, что тестируемый получает за тестовый вопрос 0;
- для заданий базового уровня тренировать использование глагольных времен в повествовательных текстах и анализировать выполняемые ими функции в контексте;
- для выполнения заданий базового уровня повторить способы выражения будущего;
- для выполнения заданий базового и повышенного уровней тренировать способы образования существительных (суффиксы) от разных частей речи, отрицательные приставки;
- при выполнении заданий на словообразование необходимо учить учащихся анализировать смысл контекста, анализировать слова, стоящие в предложении до и после пропуска для выбора слова в нужном числе, времени, или нужной части речи;
- повторить раздел грамматики «Существительное», обращая внимание на классы существительных, правила образования множественного числа, общие правила использования артиклей с существительными разных классов, а также повторить правила образования притяжательного падежа;
- повторить раздел грамматики «Неличные формы глагола», обращая внимание на список глаголов, требующих после себя герундия или инфинитива;
- в разделе грамматики «Глагол» по-прежнему требует особого внимания правило согласования времен;
- ориентировать учащихся на более внимательное прочтение инструкций к заданиям и их точное выполнение. В первом разделе «Письма» это касается информации для содержания личного письма, а во втором разделе позволяет точно раскрыть поставленную проблему;
- необходимо следовать очередности абзацев, сформулированной в задании; избегать избыточного количества восклицаний и общих фраз при ответе на вопросы предыдущего письма; задавать вопросы точно по предлагаемой теме;
- необходимо вырабатывать умение планировать письменное высказывание и строить его в соответствии с планом, подбирая разнообразные (не повторяющиеся) аргументы, которые могут быть простыми, но четко сформулированными;

- следует уделять больше внимания логике построения высказывания, отбору нужной информации, необходимой для обоснования своей точки зрения; а также логике построения текста вообще: последующее предложение вытекает из предыдущего;

- следует обратить внимание на выбор адекватной по стилю и разнообразной лексики, и отдельно – слов - связок для обоснования причины, вывода, противопоставления; использовать только лексику, в написании и значении которой учащийся уверен;

- необходимо вырабатывать умение выделять ключевое предложение абзаца и предложения, распространяющие его;

- следует избегать повторения русской пунктуации во французском предложении, в частности – при расстановке запятых и двоеточий; следует избегать также постановки риторических вопросов во втором задании «Письма».

Обобщая сказанное, для повышения уровня сформированности иноязычной коммуникативной компетенции учащихся, необходимо в организации учебного процесса по французскому языку и подготовки к экзамену обращать более пристальное внимание на:

1. применение различных приемов аудирования и чтения в зависимости от поставленной коммуникативной задачи;
2. ознакомление учащихся с текстами различных типов и жанров, языком современной прессы, с материалами сети Интернет;
3. совершенствование навыков употребления лексико-грамматического материала в коммуникативно-ориентированном контексте;
4. развитие таких общеучебных интеллектуальных умений как умение самостоятельно добывать информацию, делать заключения и уметь их аргументировать;
5. формирование умения языковой догадки.

- Для более тщательной подготовки и ликвидации проблемных разделов, по которым выпускники традиционно получают низкие баллы рекомендовано обсуждение данных разделов, а именно: «Говорение», «Письмо» на методических объединениях учителей-предметников с акцентированием внимания на пункты, подлежащие оцениванию.

- Активное участие в форме дискуссии учителей-предметников в ежегодных семинарах по ЕГЭ

- Активное сотрудничество с экспертами предметной комиссии

6. АНАЛИЗ ПРОВЕДЕНИЯ ГВЭ-11

6.1 Количество участников ГВЭ-11

Таблица 14

Всего участников ГВЭ-11 по предмету	Количество
Из них: Обучающиеся по образовательным программам среднего общего образования в специальных учебно-воспитательных учреждениях закрытого типа, а также в учреждениях, исполняющих наказание в виде лишения свободы	0
Обучающиеся, получающие среднее общее образование в рамках освоения образовательных программ среднего профессионального образования, в том числе образовательных программ среднего профессионального образования, интегрированных с образовательными программами основного общего и среднего общего образования	0
Обучающиеся с ОВЗ, в том числе:	0
- с нарушениями опорно-двигательного аппарата	0
- глухие, слабослышащие, позднооглохшие	0
- слепые, слабовидящие, поздноослепшие, владеющие шрифтом Брайля	0
- участники ГИА с задержкой психического развития, обучающиеся по адаптированным основным образовательным программам	0
- участники ГИА с тяжёлыми нарушениями речи	0
- участники ГИА с расстройствами аутистического спектра	0
Иные категории лиц с ОВЗ (диабет, онкология, астма, порок сердца, энурез, язва и др.).	0

6.2. Количество участников ГВЭ по предмету по АТЕ региона

Таблица 15

АТЕ	Количество участников ГВЭ по учебному предмету	% от общего числа участников ГВЭ в регионе
г.Тамбов	0	-
В том числе:		
- в письменной форме;	-	-
- в устной форме.		

6.3 РЕКОМЕНДАЦИИ ПО ГВЭ-11: отсутствует данная категория выпускников.

7. СОСТАВИТЕЛИ ОТЧЕТА (МЕТОДИЧЕСКОГО АНАЛИЗА ПО ПРЕДМЕТУ):

<p><i>Ответственный специалист, выполнявший анализ результатов ЕГЭ по предмету</i></p>	<p><i>место работы, должность, ученая степень, ученое звание</i></p>	<p><i>Принадлежность специалиста к региональной ПК по предмету</i></p>
<p>Ласская Оксана Геннадьевна</p>	<p>ТГУ им. Г.Р. Державина, доцент, к.ф.н., доцент кафедры иностранных языков и профессионального перевода.</p>	<p>председатель ПК</p>

Часть 2. Предложения в ДОРОЖНУЮ КАРТУ по развитию региональной системы образования

1. Работа с ОО с аномально низкими результатами ЕГЭ 2018 г.

1.1 Повышение квалификации учителей

Таблица 16

№	Тема программы ДПО (повышения квалификации)	Перечень ОО, учителя которых рекомендуются для обучения по данной программе
1	Особенности выполнения заданий ЕГЭ: грамматика и лексика	МАОУ «Гимназия № 7 им. Святителя Питирима Епископа Тамбовского»
2	Особенности выполнения заданий ЕГЭ: аудирование	МАОУ «Гимназия № 7 им. Святителя Питирима Епископа Тамбовского»
3	Особенности выполнения заданий ЕГЭ: письмо	МАОУ «Гимназия № 7 им. Святителя Питирима Епископа Тамбовского»

1.2 Планируемые корректировки в выборе УМК и учебно-методической литературы - *не запланированы*

1.3 Планируемые меры методической поддержки изучения учебных предметов в 2018-2019 уч.г. на региональном уровне

Таблица 15

№	Дата (месяц)	Мероприятие (указать тему и организацию, которая планирует проведение мероприятия)
1	Март 2018	Семинар для экспертов ЕГЭ по Тамбовской области
2	В течение года	Индивидуальные консультации

1.4 Планируемые корректирующие диагностические работы по результатам ЕГЭ 2018 г. – *не запланированы*

2. Трансляция эффективных педагогических практик ОО с наиболее высокими результатами ЕГЭ 2018 г. – не планируются из-за отсутствия максимально высокого балла .